

13. maj 2022
Sagsnr.: 21/12830, 21/12831 og
21/12832
Klagenr.: 1028068, 1028067 og
1928065
CBP og MAAB

AFGØRELSE

i klagesag om Ikast-Brande Kommunes endelige vedtagelse af lokalplan nr. 276 og kommuneplantillæg nr. 41 med tilhørende miljørapport

Ikast-Brande Kommune vedtog den 13. september 2021 endeligt kommuneplantillæg nr. 41 til kommuneplan 2017-2029 og lokalplan nr. 276, Vindmøller, Ulkær Mose, Det åbne land, med tilhørende miljørapport.

En gruppe beboere i området har klaget over planvedtagelsen og miljøvurderingen.

I denne afgørelse har Planklagenævnet behandlet følgende spørgsmål:

- Om planhabitatbekendtgørelsens regler om Natura 2000-områder er overholdt i forhold til påvirkning af udpegningsgrundlagene for fuglebeskyttelsesområde F34 og habitatområde H49.
- Om planhabitatbekendtgørelsens regler om bilag IV-arter er overholdt i forhold til påvirkning af flagermus, ulv, odder, samt hassel- og birkemus.
- Om miljørapporten skulle indeholde en vurdering af vejslid og olie-spild i anlægsfasen (scoping).
- Om miljøvurderingslovens minimumskrav til en miljøvurdering er opfyldt i forhold til grundvand og okker, skyggekast fra vindmøller, vindmøllestøj, manglende redegørelse for øvrige anlæg, landskabelig påvirkning, samt uoverensstemmelse mellem planer og miljørapport.
- Om lokalplanens redegørelse er i overensstemmelse med planlovens § 16.
- Om lokalplanen er i overensstemmelse med § 4 i bekendtgørelse om planlægning for og tilladelse til opstilling af vindmøller.
- Om kommunen i forbindelse med planvedtagelsen har overholdt planlovens § 27, stk. 1 og § 24, stk. 3.

Planklagenævnet har ikke behandlet de øvrige klagepunkter i sagen.

Planklagenævnet finder, at miljøvurderingen og lokalplanen lider af en væsentlig retlig mangel, da planhabitatbekendtgørelsens § 3, stk. 1 om Natura 2000-områder ikke er overholdt og da miljøvurderingslovens minimumskrav til en miljøvurdering i øvrigt ikke er opfyldt i relation til grundvand og okker,

Planklagenævnet
Toldboden 2
8800 Viborg

Tlf. 72 40 56 00
CVR-nr. 37 79 55 26
www.naevneneshus.dk

jf. miljøvurderingslovens bilag 4, litra f.

Planklagenævnet ophæver således kommunens afgørelse om endelig vedtagelse af lokalplan nr. 276, Vindmøller, Ulkær Mose, Det åbne land.

Det betyder, at lokalplanen og miljøvurderingen ikke længere gælder.

Indhold

1. Sagens oplysninger.....	5
1.1. Området og plangrundlaget.....	5
1.2. Klagerne og bemærkningerne hertil.....	7
2. Planklagenævnets bemærkninger og afgørelse	7
2.1. Planklagenævnets kompetence og prøvelse	7
2.1.1. Generelt om Planklagenævnets kompetence.....	7
2.1.2. Planklagenævnets prøvelse	8
2.1.3. Miljøvurderingslov, som sagen er behandlet efter	8
2.2. Påvirkning af Natura 2000-område	8
2.2.1. Klagen	8
2.2.2. Generelt om Natura 2000-områder i forbindelse med planvedtagelser.....	8
2.2.3. Kommunens undersøgelser og vurderinger.....	14
2.2.4. Planklagenævnets vurdering i forhold til Natura 2000-områder	17
2.3. Påvirkning af bilag IV-arter (flagermus, ulv, odder samt hassel- og birkemus).....	18
2.3.1. Klagen	18
2.3.2. Generelt om bilag IV-arter i forbindelse med miljøvurderinger og planvedtagelser.....	19
2.3.3. Kommunens undersøgelser og vurderinger.....	24
2.3.4. Planklagenævnets vurdering i forhold til bilag IV-arter	26
2.4. Kommunens miljøvurdering i øvrigt.....	28
2.4.1. Miljøvurderingsloven generelt	28
2.4.2. Indhold af miljørapporten.....	29
2.4.3. Vejslid og oliespild i anlægsfasen	29
2.4.4. Grundvand og okker.....	31
2.4.5. Skyggekast fra vindmøller	37
2.4.6. Støj fra vindmøller	39
2.4.7. Landskabelig påvirkning	41
2.4.8. Uoverensstemmelse mellem miljørapport og kommuneplantillæg	45
2.4.9. Uoverensstemmelse mellem miljørapport og lokalplan.....	46
2.5. Mangelfuld redegørelse i lokalplanen	47
2.5.1. Klagen	47
2.5.2. Generelt om krav til lokalplanens redegørelse.....	47

2.5.3. Planklagenævnets vurdering	47
2.6. § 4 i bekendtgørelse om planlægning for og tilladelse til opstilling af vindmøller	48
2.6.1. Klagen	48
2.6.2. Generelt om § 4 i bekendtgørelse om planlægning for og tilladelse til opstilling af vindmøller	48
2.6.3. Planklagenævnets vurdering	48
2.7. Inddragelse af offentligheden og håndtering af indsigelser	49
2.7.1. Klagen	49
2.7.2. Generelt om inddragelse af offentligheden og håndtering af indsigelser.....	49
2.7.3. Planklagenævnets vurdering	50
2.8. Forhold, som ikke behandles.....	51
2.8.1. Tilbageførsel af arbejdsarealer	51
2.8.2. Manglende oplysninger i høringsfasen	51
2.8.3. Kommuneplantillægget	52
2.8.4. Bonusvirkning af lokalplanen og ophævelse af landbrugspligt ..	52
2.8.5. Manglende ensartethed i lokalplanen.....	53
2.8.6. Nedtagning af eksisterende møller	53
2.8.7. Splittelse af lokalsamfundet	54
2.8.8. Hensigtsmæssighed	54
3. Afsluttende bemærkninger	54
4. Meddelelse og offentliggørelse af afgørelsen	55

1. Sagens oplysninger

1.1. Området og plangrundlaget

Området

Sagen vedrører [lokalplan nr. 276, Vindmøller, Ulkær Mose, Det åbne land](#), og [kommuneplantillæg nr. 41](#) til kommuneplan 2017-2029 for Ikast-Brande Kommune.¹

Planområdet ligger i landzone sydøst for Ikast by i et lavtliggende engområde umiddelbart syd for Herningmotorvejen. Planområdet udgør et areal på ca. 80 ha.

Området består primært af intensivt dyrkede marker adskilt af levende hegn og spredte vandhuller, samt eng-, mose- og hedestykker. Vandløbene Storå/Højris, Mosegrøften/Sognegrøften og Afledningsgrøften, som alle er beskyttede i medfør af naturbeskyttelseslovens § 3,² passerer gennem planområdet.

Dele af planområdet er kortlagt som okkerpotentielt område med stor risiko for okkerudledning.³

Planområdet kan ses af bilag 1, billede 1.

Det vedtagne plangrundlag

Planerne muliggør opstilling af 11 identiske vindmøller med en totalhøjde på op til 150 m med en indbyrdes afstand på ca. 340 m.

Planerne muliggør herudover etablering af tilhørende adgangsveje, fundamenter, arbejdsarealer og transformerstation.

Det fremgår af lokalplanens redegørelse (s. 5), at der som led i realiseringen af planerne skal nedtages i alt 11 eksisterende vindmøller i området: 3 vindmøller ved Hulvejen vest for Bording, 5 vindmøller ved Isenbjerg og 3 vindmøller ved Christianshede.

I forbindelse med planvedtagelsen er der udarbejdet:

- Miljørapport, oktober 2020
- Miljøkonsekvensrapport, oktober 2020
- Flagermusundersøgelse, oktober 2015
- Flagermusundersøgelse, september 2020
- Notat vedrørende midlertidig grundvandssænkning, maj 2020
- Vurdering af grundvandssænkning, august 2020
- Beregning af skyggekast for vindmølletypen 'SG132', august 2020

¹ Planerne kan søges frem på plandata.dk: <http://kort.plandata.dk/searchlist/#/>.

² Lovbekendtgørelse nr. 1986 af 27. oktober 2021 om naturbeskyttelse.

³ Se hertil bilag 1, billede 5.

- Beregning af skyggekast for vindmølletypen 'V136', august 2020
- Beregning af lavfrekvent støj for vindmølletypen 'SG132', august 2020
- Beregning af lavfrekvent støj for vindmølletypen 'V136', august 2020
- Beregning af normal støj for vindmølletypen 'SG132', august 2020
- Beregning af normal støj for vindmølletypen 'V136', august 2020

Kommunen har den 15. oktober 2021 truffet afgørelse om § 25-tilladelse til projektet. Det fremgår af miljørapporten (s. 3), at undersøgelser og vurderinger i miljørapporten er baseret på de mere omfangsrige miljøundersøgelser i den samlede miljøkonsekvensrapport for projektet.

Kommuneplan 2021-2033

Ikast-Brande Kommune vedtog den 20. december 2021 kommuneplan 2021-2033 for Ikast-Brande Kommune.

Kommuneplanen blev offentliggjort den 5. januar 2022.

I forbindelse med vedtagelsen af kommuneplan 2021-2033 blev kommuneplantillæg nr. 41 til kommuneplan 2017-2029 afløst, idet kommuneplantillægget er indarbejdet i den nye kommuneplan.

Natura 2000

Nærmeste Natura 2000-område, N53, Sepstrup Sande, Vrads Sande, Velling Skov og Palsgård Skov, omfatter habitatområde H49 og fuglebeskyttelsesområde F34. Habitatområde H49 og fuglebeskyttelsesområde F34 ligger ca. 2 km sydøst for planområdet.

Udpegningsgrundlaget for habitatområde H49 omfatter en række lysåbne naturtyper samt arterne bæklampret, stor vandsalamander, damflagermus og odder, mens udpegningsgrundlaget for fuglebeskyttelsesområde F34 omfatter hedelærke, hvepsevåge, isfugl, natravn, rødrygget tornskade, sortspætte, stor hornugle.⁴ Det fremgår desuden af udkast til Natura 2000-plan 2022-27, at trane er foreslået tilføjet på udpegningsgrundlaget for fuglebeskyttelsesområde F34.⁵

Beliggenheden af Natura 2000-område N53 i forhold til planområdet, herunder fuglebeskyttelsesområde F34, kan ses af bilag 1, billede 2.

Endvidere ligger Natura 2000-område, N75, Harrild Hede, Ulvemosen og heder i Nørlund Plantage, ca. 3 km syd for planområdet. Natura 2000-området

⁴ [Natura 2000-plan 2016-21, Sepstrup Sande, Vrads Sande, Velling Skov og Palsgård Skov](#), s. 9.

⁵ [Udkast til Natura 2000-plan 2022-27, Sepstrup Sande, Vrads Sande, Velling Skov og Palsgård Skov](#), s. 13.

omfatter habitatområde H64, som har en række naturtyper samt arterne bæklampret og odder på udpegningsgrundlaget.⁶

1.2. Klagerne og bemærkningerne hertil

I sagen indgår følgende materiale fra klagerne: Klagerne af 20. oktober 2021 med tilhørende bilag.

Kommunen er kommet med bemærkninger til klagerne 15. november 2021, 22. december 2021 og 7. februar 2022. Derudover er bygherren kommet med bemærkninger til klagesagen 3. december 2021.

Planklagenævnet modtog klagerne fra kommunen 15. november 2021.

Klagerne og bemærkningerne er i deres helhed indgået i sagsbehandlingen. De enkelte klagepunkter er kort gengivet nedenfor under afsnit 2.

Der er også klaget over kommunens afgørelse om § 25-tilladelse til projektet. Sagen behandles af Miljø- og Fødevareklagenævnet.

2. Planklagenævnets bemærkninger og afgørelse

2.1. Planklagenævnets kompetence og prøvelse

2.1.1. Generelt om Planklagenævnets kompetence

Afgørelser efter miljøvurderingsloven kan påklages efter de klageregler, der er fastsat i den lovgivning, som planen eller programmet er udarbejdet i henhold til, jf. § 48, stk. 1, i miljøvurderingsloven.

De planer, der er klaget over i denne sag, er udarbejdet i henhold til planloven, og miljøvurderingen kunne derfor påklages til Planklagenævnet.

Planklagenævnet kan alene tage stilling til retlige spørgsmål i forbindelse med en kommunes afgørelser efter planloven, jf. § 58, stk. 1, nr. 3, i planloven.⁷

Retlige spørgsmål omfatter alle spørgsmål om lovligheden eller gyldigheden af trufne afgørelser, herunder fortolkning eller forståelse af lovbestemmelser samt overholdelse af almindelige forvaltningsretlige grundsætninger.

Det er ikke et retligt spørgsmål, om en plans indhold er hensigtsmæssigt. Endvidere fastlægger miljøvurderingsloven ikke grænser for, hvad myndighederne kan beslutte af politiske, økonomiske eller andre grunde, men stiller alene krav til procedurerne og indholdet af grundlaget for beslutningerne forud for vedtagelse af planer omfattet af loven. Begrænsninger i niveauet for tilladelige miljøpåvirkninger følger af anden lovgivning.

⁶ [Natura 2000-plan 2016-21, Harrild Hede, Ulvemosen og heder i Nørlund Plantage](#), s. 9.

⁷ Bekendtgørelse af lov om planlægning, jf. lovbekendtgørelse nr. 1157 af 1. juli 2020 med senere ændringer.

2.1.2. Planklagenævnets prøvelse

Planklagenævnet har behandlet de dele af klagerne, som fremgår af afsnit 2.2-2.7. Klagerens bemærkninger for så vidt angår dette er alene kort gengivet i afgørelsen, men de er indgået i sagsbehandlingen i deres helhed.

Planklagenævnet har ikke behandlet de dele af klagerne, som fremgår af afsnit 2.8.

Planklagenævnet bemærker, at nævnet af hensyn til en eventuel ny behandling af sagen har besluttet at behandle en række klagepunkter på trods af afgørelsens resultat.

2.1.3. Miljøvurderingslov, som sagen er behandlet efter

De miljøvurderede planer blev endeligt vedtaget i september 2021 og var ikke under tilvejebringelse før 16. maj 2017. Planklagenævnet har derfor behandlet klagepunkter i forhold til miljøvurderingen efter den bekendtgørelse af miljøvurderingsloven, som blev udstedt i 2020.⁸

2.2. Påvirkning af Natura 2000-område

2.2.1. Klagen

Klagerne anfører, at kommunen burde have foretaget en bedre undersøgelse af det fugleliv som Ulkær Mose rummer. Klagerne henviser til, at det ikke er tilstrækkeligt at henvise til registreringer i DOF-basen, idet området ikke er naturligt tilgængeligt for offentligheden.

Planklagenævnet har forstået dette som en klage over, at kommunens vurdering af påvirkningen af fuglearter på udpegningsgrundlaget for det nærliggende fuglebeskyttelsesområde, ikke er baseret på et tilstrækkeligt oplysningsgrundlag.

Nævnet har i lyset af klagepunktet ligeledes fundet anledning til at tage stilling til, hvorvidt kommunes vurdering af, om planerne vil medføre en væsentlig påvirkning af det nærliggende Natura 2000-område, opfylder kravene i planhabitatbekendtgørelsens § 3, stk. 1.

2.2.2. Generelt om Natura 2000-områder i forbindelse med planvedtagelser *Væsentligheds- og konsekvensvurderinger*

I fuglebeskyttelsesdirektivet⁹ og habitatdirektivet¹⁰ er der fastsat regler om oprettelse af internationale beskyttelsesområder. Der er på den baggrund oprettet Natura 2000-områder, som omfatter habitatområder efter habitatdirektivet og/eller fuglebeskyttelsesområder efter fuglebeskyttelsesdirektivet. Nogle af

⁸ Lovbekendtgørelse nr. 973 af 25. juni 2020 om miljøvurdering af planer og programmer og af konkrete projekter (VVM).

⁹ Oprindeligt Rådets direktiv 79/409/EØF af 2. april 1979 om beskyttelse af vilde fugle. Det oprindelige direktiv og senere ændringer er nu kodificeret i Europa-Parlamentet og Rådets direktiv 2009/147/EF af 30. november 2009 om beskyttelse af vilde fugle.

¹⁰ Rådets direktiv 92/43/EØF af 21. maj 1992 om bevaring af naturtyper samt vilde dyr og planter.

Natura 2000-områderne omfatter desuden Ramsar-områder efter Ramsar-konventionen. Habitatområderne omfatter bestemte naturtyper og/eller dyre- eller plantearter, og fuglebeskyttelsesområderne omfatter bestemte fuglearter. De naturtyper eller arter, der er beskyttede i det konkrete habitat- eller fuglebeskyttelsesområde, kaldes udpegningsgrundlaget for området.

Det fremgår af habitatdirektivets artikel 6, stk. 3, at:

Alle planer eller projekter, der ikke er direkte forbundet med eller nødvendige for lokalitetens forvaltning, men som i sig selv eller i forbindelse med andre planer og projekter kan påvirke en sådan lokalitet væsentligt, vurderes med hensyn til deres virkninger på lokaliteten under hensyn til bevaringsmålsætningerne for denne. På baggrund af konklusionerne af vurderingen af virkningerne på lokaliteten, og med forbehold af stk. 4, giver de kompetente nationale myndigheder først deres tilslutning til en plan eller et projekt, når de har sikret sig, at den/det ikke skader lokalitetens integritet, og når de - hvis det anses for nødvendigt - har hørt offentligheden.

Habitatdirektivet er implementeret i dansk ret i flere regelsæt, bl.a. planhabitatbekendtgørelsen.¹¹

I redegørelsen til planforslag efter planloven, som i sig selv eller i forbindelse med andre planer og projekter kan påvirke et Natura 2000-område væsentligt, skal der indgå en vurdering af forslagets virkninger på området under hensyn til områdets bevaringsmålsætninger, jf. bekendtgørelsens § 3, stk. 1.¹²

Viser vurderingen, at det ikke kan udelukkes, at projektet kan skade det internationale naturbeskyttelsesområdes integritet, kan planen ikke vedtages, jf. bekendtgørelsens § 3, stk. 2. Bestemmelsen kan dog fraviges i særlige tilfælde, når betingelserne i bekendtgørelsens § 6 er opfyldt.

Det forudsættes i bestemmelserne, at der først skal foretages en vurdering af, om planen kan påvirke et habitatområde væsentligt (væsentlighedsvurdering). Hvis dette er tilfældet, skal der foretages en vurdering af virkningen på området (konsekvensvurdering), og denne vurdering skal indgå i planens redegørelse.

Det følger desuden af miljøvurderingslovens bilag 4, jf. § 12, at der i en miljørapport skal indgå oplysninger om ethvert eksisterende miljøproblem, som er relevant for planen, herunder navnlig problemer på områder af særlig betydning for miljøet som f.eks. de områder, der er udpeget efter direktiv 79/409/EØF og 92/43/EØF, det vil sige Natura 2000-områder.

¹¹ Bekendtgørelse nr. 1383 af 26. november 2016 om administration af planloven i forbindelse med internationale naturbeskyttelsesområder samt beskyttelse af visse arter.

¹² Dette gælder dog ikke planforslag, som er direkte forbundet med eller nødvendige for et Natura 2000-områdets forvaltning.

Lokalitetens integritet

Et Natura 2000-områdes integritet omfatter dets grundlæggende kendetegn og økologiske funktioner. Det kan defineres som en sammenhængende sum af områdets økologiske struktur, funktion og de økologiske processer på tværs af området, som gør det i stand til at fastholde de naturtyper, den kombination af naturtyper og/eller artsbestande, som området er udpeget for.¹³

En lokalitets integritet som naturtype skades ikke, hvis lokaliteten opretholdes i en gunstig bevaringsstatus, hvilket indebærer en varig opretholdelse af de grundlæggende kendetegn ved den berørte lokalitet, der er knyttet til tilstedeværelsen af naturtypen på udpegningsgrundlaget.¹⁴

For så vidt angår arter, er en arts bevaringsstatus defineret i direktivets artikel 1, litra i, som resultatet af alle de forhold, der indvirker på arten og som på lang sigt kan få indflydelse på dens bestandes udbredelse og talrighed inden for det af medlemsstaternes område i Europa, hvor EU-traktaten finder anvendelse. En arts bevaringsstatus anses for gunstig, når

- data vedrørende bestandsudviklingen af den pågældende art viser, at arten på lang sigt vil opretholde sig selv som en levedygtig bestanddel af dens naturlige levesteder, og
- artens naturlige udbredelsesområde hverken er i tilbagegang, eller der er sandsynlighed for, at det inden for en overskuelig fremtid vil blive mindsket, og
- der er og sandsynligvis fortsat vil være et tilstrækkeligt stort levested til på lang sigt at bevare dens bestande

For så vidt angår fugle og fuglebeskyttelsesområder fremgår det af habitatdirektivets artikel 7, at:

Forpligtelserne i artikel 6, stk. 2, 3 og 4, i nærværende direktiv træder i stedet for forpligtelserne i artikel 4, stk. 4, første punktum, i direktiv 79/409/EØF, for så vidt angår de områder, der er udlagt som særligt beskyttede efter artikel 4, stk. 1, eller tilsvarende anerkendt efter artikel 4, stk. 2.

Efter EU-domstolens praksis skal habitatdirektivets artikel 6, stk. 2 og 3, fortolkes samlet og har til formål at sikre samme beskyttelsesniveau for naturtyper og levesteder for arter.¹⁵ Ifølge EU-domstolen forudsætter en tilladelse til en plan eller et projekt, der er meddelt i henhold til artikel 6, stk. 3, nødvendigvis, at planen eller projektet ikke er egnet til at forårsage forringelse eller væsentlig forstyrrelse i artikel 6, stk. 2's forstand.¹⁶ Desuden bør vurderingen

¹³ EU-Kommissionens meddelelse "Forvaltning af Natura 2000-lokaliteter – Bestemmelserne i artikel 6 i habitatdirektivet 92/43/EØF", 2018, afsnit 3.6.4.

¹⁴ EU-Domstolens dom af 11. april 2013 i sag C-258/11 (Sweetman), præmis 39.

¹⁵ EU-domstolens dom af 11. april 2013 i sag C-258/11 (Sweetman), præmis 32.

¹⁶ EU-domstolens dom af 7. september 2004 i sag C-127/02 (Waddenzee), præmis 36.

af forringelse, hvis en sådan vurdering er nødvendig, følge kriterier og metoder svarende til dem, der benyttes ved anvendelsen af artikel 6, stk. 3.¹⁷

Det fremgår endvidere af EU-Kommissionens meddelelse om artikel 6, at formålene med de to bestemmelser er stort set ens.

Efter Planklagenævnets opfattelse må artikel 6, stk. 2, således tillægges betydning for forståelsen af, om der er tale om en skade på et Natura 2000-områdes integritet, jf. artikel 6, stk. 3.

Efter artikel 6, stk. 2, træffer medlemsstaterne passende foranstaltninger for at undgå forringelse af naturtyperne og levestederne for arterne i de særlige bevaringsområder samt forstyrrelser af de arter, for hvilke områderne er udpeget, for så vidt disse forstyrrelser har betydelige konsekvenser for dette direktivs målsætninger.

For at vurdere, om en forstyrrelse er væsentlig med hensyn til direktivets målsætninger, og dermed ikke kan tillades, kan faktorer såsom intensitet, hyppighed og varighed af forstyrrelsen tages i betragtning. I den anførte vurdering skal endvidere indgå, at forstyrrelsens væsentlighed kan variere mellem arterne og i henhold til forskellige tidspunkter og betingelser (f.eks. foderressourcer eller gennem forekomst af tilstrækkelige uforstyrrede områder i nærheden).¹⁸

EU-Domstolen har i Kaliakra-dommen i relation til artikel 6, stk. 2, fastslået, at driften af vindmøller kan medføre væsentlige forstyrrelser og en forringelse af de beskyttede fuglearters levesteder, og at den omstændighed, at de omhandlede områder fortsat benyttes af fuglearter på udpegningsgrundlaget ikke er til hinder for en sådan konstatering.¹⁹ Det følger endvidere af Generaladvokatens forslag til afgørelse,²⁰ at det er højst sandsynligt, at arealerne umiddelbart i nærheden af møllerne ikke længere er lige så attraktive for alle beskyttede fuglearter.

Der ligger allerede i forbindelse med udarbejdelsen af planen en forpligtelse til at varetage Natura 2000-reglerne. Herunder skal en eventuel konsekvensvurdering foretages i forbindelse med planlægningsprocessen.

Udpegningsgrundlaget for et Natura 2000-område kan ændres efter meddelelse fra Miljøstyrelsen og godkendelse af Europa-Kommissionen, som herefter kan godkende disse ændringer. Selvom ændringer af udpegningsgrundlaget endnu ikke formelt er godkendt af Europa-Kommissionen, skal myndighederne også varetage hensynet til eventuelt nye arter og naturtyper, der er foreslået til udpegningsgrundlaget, når der gennemføres en vurdering af et plan eller projekts eventuelle påvirkning af et Natura 2000-områdes integritet.

¹⁷ EU-domstolens dom af 14. januar 2016 i sag C-399/14 (Grüne Liga Sachsen), præmis 54.

¹⁸ EU-Kommissionens meddelelse "Forvaltning af Natura 2000-lokaliteter – Bestemmelserne i artikel 6 i habitatdirektivet 92/43/EØF", 2018, afsnit 2.9.2.

¹⁹ EU-domstolens dom af 14. januar 2016 i sag C-141/14 (Kaliakra), præmis 75-76.

²⁰ Forslag til afgørelse i sag C-141/14, præmis 97.

Offentliggjorte forslag om opdateringer har således betydning for myndighedernes administration.²¹

Planlægning uden for Natura 2000-området

Med hensyn til den geografiske udstrækning af beskyttelsen har EU-domstolen i Moorburg-sagen fastslået følgende:²²

Den omstændighed, at det projekt, hvis miljøvurdering er omtvistet, ikke er beliggende i de berørte Natura 2000-områder, men i væsentlig afstand af disse, længere nede ad Elben, ikke udelukker, at kravene i habitatdirektivets artikel 6, stk. 3, finder anvendelse. Som det nemlig følger af ordlyden af denne bestemmelse, underkastes »alle« planer eller projekter, der ikke er direkte forbundet med eller nødvendige for lokalitetens forvaltning, men som kan påvirke denne væsentligt, den deri fastsatte miljøbeskyttelsesforanstaltning.

Habitatdirektivets krav om væsentligheds- og konsekvensvurdering gælder således også for en plan uden for Natura 2000-området, når denne kan påvirke arter på udpegningsgrundlaget væsentligt.

Anlæg af vindmøller kan f.eks. have en forstyrrende effekt, hvis de anlægges i nærheden af et Natura 2000-område, så fuglearter på udpegningsgrundlaget forhindres i at udnytte levesteder i området, fordi vindmøllerne fungerer som en barriere.²³

Krav til oplysningsgrundlaget og vurderingen

EU-domstolen har fastslået, at der ikke kan gives tilladelse til et projekt eller en plan, hvis myndigheden mangler oplysninger og troværdige og opdaterede data om udpegningsgrundlaget, hvilket fremgår af EU-domstolens dom af 11. september 2012 i sag C-43-10 (Nomarchiaki Aftodioikisi Aitoloakarnanias), præmis 117:

Det 11. spørgsmål skal derfor besvares med, at direktiv 92/43 og navnlig direktivets artikel 6, stk. 3 og 4, skal fortolkes således, at det er til hinder for, at et vandomledningsprojekt, som ikke er direkte forbundet med eller nødvendigt for bevarelsen af et særligt beskyttelsesområde, men som kan påvirke en sådan lokalitet væsentligt, kan tillades, når der mangler oplysninger og troværdige og opdaterede data vedrørende fuglelivet i dette område.

EU-domstolen har desuden fastslået, at der gælder et forsigtighedsprincip i

²¹ Habitatvejledningen, december 2020, afsnit 3.3.

²² EU-Domstolens dom af 26. april 2017 i sag C-142/16 (Moorburg), præmis 29.

²³ Habitatvejledningen (vejledning nr. 48 til bekendtgørelse nr. 1595 af 6. december 2018 om udpegnings- og administration af internationale naturbeskyttelsesområder samt beskyttelse af visse arter, Miljøstyrelsen), december 2020, afsnit 4.4.1.

forhold til væsentligheds- og konsekvensvurderinger i henhold til habitatdirektivets artikel 6, stk. 3.

EU-domstolen fortolker således habitatdirektivet artikel 6, stk. 3, sådan, at myndigheden skal foretage en vurdering af, om det *kan udelukkes*, at projektet eller planen i sig selv eller i forbindelse med andre planer og projekter *kan påvirke opnåelse af gunstig bevaringsstatus for det udpegede område væsentligt*, herunder om bevaringsstatus for de arter og/eller naturtyper, som området er udpeget for at beskytte (kaldet udpegningsgrundlaget), vil blive påvirket væsentligt. Hvis en sådan påvirkning på baggrund af objektive kriterier ikke kan udelukkes, skal der, såfremt projektet eller planen ønskes fremmet, gennemføres en nærmere vurdering (konsekvensvurdering). Denne vurdering skal omfatte alle aspekter af projektet/planen, som kan påvirke den omhandlede lokalitet, og vurderingen skal udføres på baggrund af den bedste videnskabelige viden på området.

Der henvises bl.a. til EU-domstolens dom af 11. april 2013 i sag C-258/11 (Sweetman-dommen), præmis 44:

For så vidt angår vurderingen i henhold til habitatdirektivets artikel 6, stk. 3, må det præciseres, at den ikke må medføre lakuner, og den skal indeholde fuldstændige, præcise og endelige konstateringer og konklusioner, der kan fjerne enhver rimelig videnskabelig tvivl for så vidt angår virkningerne af de arbejder, der er påtænkt i den berørte beskyttede lokalitet (jf. i denne retning dom af 24.11.2011, Kommissionen mod Spanien, præmis 100 og den deri nævnte retspraksis).

Der henvises desuden til EU-domstolens dom af 7. september 2004 i sag C-127/02 (Hjertemuslingedommen), præmis 61, og dommens punkt 4:

En vurdering i henhold til artikel 6, stk. 3, i direktiv 92/43 af en plan eller et projekts virkninger på den omhandlede lokalitet indebærer, at alle de aspekter af en plan eller et projekt, som i sig selv eller i forbindelse med andre planer og projekter vil kunne påvirke bevaringsmålsætningen for lokaliteten, skal identificeres før godkendelsen heraf under hensyn til den bedste videnskabelige viden på området. De kompetente nationale myndigheder giver kun tilladelse til en aktivitet som mekanisk fiskeri efter hjertemuslinger på betingelse af, at de, ud fra konklusionen på vurderingen af denne aktivitetens virkninger på den omhandlede lokalitet under hensyn til bevaringsmålsætningen for denne, har opnået vished for, at aktiviteten ikke har skadelige virkninger for den pågældende lokalitets integritet. Det forholder sig således, når det ud fra et videnskabeligt synspunkt uden rimelig tvivl kan fastslås, at der ikke er sådanne virkninger.

Der kan herefter kun gives tilladelse til en plan, såfremt det ud fra et videnskabeligt synspunkt uden rimelig tvivl kan fastslås, at planen ikke har skadelige virkninger på den omhandlede lokalitets integritet.

Konsekvensvurderinger og miljøvurdering

Hvis en plan skal konsekvensvurderes efter habitatreglerne, skal planen også undergives en miljøvurdering efter miljøvurderingsloven. Planen skal således konsekvensvurderes og miljøvurderes i forhold til påvirkningen af Natura 2000-området, hvis det på grundlag af objektive omstændigheder ikke kan udelukkes, at den pågældende plan eller det pågældende projekt påvirker den berørte lokalitet væsentligt, jf. miljøvurderingslovens § 8, stk. 1, nr. 2.

2.2.3. Kommunens undersøgelser og vurderinger

Fuglebeskyttelsesområde F34

Det fremgår af miljørapporten (s. 13), at planområdet er besøgt af biologer af flere omgange, hvor hovedfokus har været gennemgang af beskyttet natur, forekomst af bilag IV-arter (særligt flagermus og markfirben) og forekomst af beskyttede fuglearter. Der er imidlertid ikke i miljørapporten eller miljøkonsekvensrapporten henvist til eller vedlagt nærmere konkrete undersøgelser af forekomsten af fugle, f.eks. i form af notater eller rapporter fra besigtigelser af området.²⁴

Videre fremgår det (s. 19), at nærmeste fuglebeskyttelsesområde F34 ligger ca. 2 km sydøst for planområdet, og at øvrige fuglebeskyttelsesområder ligger mere end 20 km fra planområdet. Det fremgår, at arterne hvepsevåge, stor hornugle, natravn, isfugl, sortspætte, hedelærke og rødrygget tornskade, indgår i udpegningsgrundlaget for det nærmeste fuglebeskyttelsesområde.

Herefter fremgår det (s. 20), at DOF-basen samlet set ikke rummer mange bemærkelsesværdige observationer af fuglearter fra Ulkær Mose. Kommunens samlede vurdering er derfor (s. 26), at udpegningsgrundlaget ikke vil blive påvirket væsentligt af mølleprojektet.

Det fremgår af den sammenfattende redegørelse (s. 10), at der samlet set ikke er dokumenteret mange observationer fra Ulkær Mose af stærkt beskyttede fuglearter, og at møllerne ikke vil forstyrre væsentlige rastesteder eller træk-korridorer for fugle. Videre fremgår det, at arterne i det nærliggende fuglebeskyttelsesområde F34 ikke vil blive negativt påvirkede.

Om de mulige påvirkninger fremgår det generelt, at fugle kan påvirkes på forskellig måde af opstilling og drift af vindmøller, heriblandt direkte drab ved kollision, forstyrrelse, fortrængning, barriereeffekt samt habitattab. Det fremgår, at direkte kollisioner ikke kan udelukkes, men at disse vurderes at være i et så begrænset antal, at det ikke påvirker særligt beskyttede fuglearter i projektområdet på bestandsniveau, hvorfor påvirkningen ikke vurderes at være væsentlig. Særligt om forstyrrelse fremgår det, at det vurderes, at den kortvarige forstyrrelse som anlægsfasen vil give, kan fortrænge fugle fra området, men at fuglene igen vil returnere til området, når forstyrrelsen ophører.

²⁴ Planklagenævnet bemærker desuden, at der ikke i forbindelse med behandlingen af klagesagen er fremsendt konkrete fugleundersøgelser.

Der vurderes desuden at være et stort omfang af alternative egnede fouragerings- og rasteområder i nærområdet. Heller ikke forstyrrelse i driftsfasen vurderes at påvirke de relevante fuglearter i projektområdet på bestandsniveau, da påvirkning af fuglene fra vindmøllernes rotation og eventuelt periodevis færdsel i forbindelse med vedligehold, vurderes at være begrænset. Desuden vurderes direkte habitattab ikke at påvirke de relevante fuglearter i projektområdet på bestandsniveau, da reduktionen af fourageringsareal vurderes at være forsvindende lille i forhold til det samlede areal, der er tilgængeligt, og påvirkningen vurderes derfor ikke at være væsentlig.

I den sammenfattende redegørelses afsnit om den offentlige høring (s. 27-28) fremgår det, at viden om områdets fugleliv dels er baseret på eksisterende databaser, såsom DOF-basen, dels på observationer i forbindelse med feltbesøg i området og dels på indkomne informationer i forbindelse med høringsfasen og er suppleret med fagrådgivernes generelle viden om typiske fuglearter i et naturområde som det pågældende. Videre fremgår det, at der ikke er gennemført mere omfattende undersøgelser efter specifikke fuglearter, da vidensgrundlaget er fundet udmærket til at vurdere påvirkningen og da vidensgrundlaget ikke giver grund til at antage, at andre arter i området vil blive væsentligt påvirket ved en gennemførelse af projektet.

Påvirkning af fugle og kommunens undersøgelser af fugleliv er desuden beskrevet i miljøkonsekvensrapportens afsnit 5.4. Det fremgår (s. 82), at DOF-basen og Danmarks Fugle og Natur rummer observationer fra lokaliteter omkring det samlede projektområde, og at kommunen har udtaget data fra DOF-basen for fuglearter udpeget på fuglebeskyttelsesdirektivet, herunder ynglende arter og arter der skal beskyttes på træk, samt fuglearter omfattet af den danske rødliste, herunder nationale ynglebestande og bestande af trækfugle.

Det fremgår desuden af miljøkonsekvensrapporten (s. 82), at der er udtaget data fra DOF-basen og at der i DOF-basen er søgt viden om observerede fugle i nærområdet til projektet. Der er udvalgt observationer fra de seneste 10 år fra 20 nærliggende lokaliteter.

Miljøkonsekvensrapporten indeholder et skema (s. 83), baseret på udvalgte observationer fra DOF-basen, som viser forekomsten af nøglearter i 20 nærliggende DOF-lokaliteter de seneste 10 år, herunder fuglearter på udpegningsgrundlaget for det nærliggende fuglebeskyttelsesområde F34. Skemaet kan ses af bilag 1, billede 3.

Det fremgår bl.a. af skemaet, at arterne hvepsevåge, stor hornugle, hedelærke, sortspætte og natravn er observeret 0 gange ved Ulkær Mose, og at rødrygget tornskade og isfugl er observeret henholdsvis 3 og 5 gange ved Ulkær Mose.

Det vurderes i miljøkonsekvensrapporten (s. 84) på baggrund af gennemgangen af 10 års fugledata fra DOF-basen, at området ikke er særligt rigt på fuglearter, at der ikke er væsentlige forekomster af beskyttede arter, og at de

planlagte vindmøller ikke vil få nogen væsentlig negativ påvirkning. Det vurderes i forlængelse heraf, at der heller ikke vil ske negativ påvirkning af fuglearterne på udpegningsgrundlaget for det nærliggende fuglebeskyttelsesområde F34.

Kommunen har i sine bemærkninger til klagesagen anført, at rådgiver i forbindelse med miljøundersøgelserne har gennemført ekstensive undersøgelser af fuglelivet og forekomsten af beskyttede fuglearter omkring projektet, dels ved inddragelse af eksisterende viden og databaser og dels ved en række feltbesøg i og omkring projektområdet over flere år (2015 og 2020).²⁵

Kommunen har herudover anført, at rådgiver ikke har gennemført fugleundersøgelser/-optællinger efter specifikke fuglearter, da der ikke er vurderet at være grundlag for at antage, at projektet kan medføre påvirkning af betydning for særligt udsatte eller beskyttede fuglearter, hvilket skyldes dels projektområdets karakter og afstanden til områder med betydning for fuglebestande, dels kendskab til og erfaringer med fugletræk og -adfærd samt de beskyttede arter på udpegningsgrundlaget for det nærliggende fuglebeskyttelsesområde.

Habitatområde H49

Det fremgår af lokalplanens redegørelse (s. 10), at nærmeste Natura 2000-område er habitatområde H49, som ligger ca. 2 km fra lokalplanområdets afgrænsning. Kommunen vurderer i kraft af afstanden, at lokalplanens udfoldelsesmuligheder ikke i sig selv – eller i forbindelse med andre planer og projekter – vil indebære en væsentlig negativ indvirkning på Natura 2000-områder og ikke vil være en hindring for, at målsætningerne for Natura 2000-områdets tilstande nås og opretholdes.

Det fremgår af miljørapporten (s. 26), at der i udpegningsgrundlagene for de nærmeste habitatområder indgår en række naturtyper samt arter blank seglmos, bæklampret, stor vandsalamander, odder og damflagermus, og at den samlede vurdering er, at udpegningsgrundlaget ikke vil blive påvirket væsentligt af mølleprojektet.

Særligt om damflagermus fremgår det af miljørapporten (s. 20), at det ved undersøgelserne i 2015 og 2020 er dokumenteret, at den særligt beskyttede art stort set ikke færdes i planområdet. Flagermusundersøgelserne er beskrevet nedenfor i afsnit 2.3.3.

I miljøkonsekvensrapporten (s. 84) er det uddybet, at damflagermus udgjorde ca. 3 % af alle registreringerne ved undersøgelserne, samt at arten hovedsageligt færdedes ved søer og vandløb og kun forekom fåtalligt nær de planlagte mølleplaceringer. Der blev desuden kun fundet meget få optagelser af damflagermus i selve det planlagte mølleområde. Det konkluderes herefter (s. 87), at de planlagte møller ikke vil udgøre en væsentlig risiko for arten og dermed

²⁵ Planklagenævnet bemærker, at kommunen ikke har fremsendt notater eller anden dokumentation for feltbesøgene foretaget i 2015 og 2020.

heller ikke for udpegningsgrundlaget for habitatområde H49.

2.2.4. Planklagenævnets vurdering i forhold til Natura 2000-områder

Den konkrete sag vedrører en planvedtagelse for at muliggøre opstilling af 11 vindmøller med en totalhøjde på 150 m i Ulkær Mose, der ligger ca. 2 km nordvest for Natura 2000-område N53, Sepstrup Sande, Vrads Sande, Velling Skov og Palsgård Skov, og som omfatter habitatområde H49 og fuglebeskyttelsesområde F34, Skovområde syd for Silkeborg.

Udpegningsgrundlaget for fuglebeskyttelsesområde F34 omfatter hvepsevåge, stor hornugle, natravn, isfugl, sortspætte, hedelærke og rødrygget tornskade, som alle er ynglefugle.

Udpegningsgrundlaget for habitatområde H49 omfatter en række naturtyper samt arterne blank seglmos, bæklampret, stor vandsalamander, odder og damflagermus.

Planklagenævnet finder, at kommunen i den konkrete sag ikke har haft et tilstrækkeligt grundlag til at kunne vurdere, om planerne vil medføre en væsentlig påvirkning af arterne på udpegningsgrundlaget for det nærliggende fuglebeskyttelsesområde F34.

Nævnet lægger herved navnlig vægt på, at planerne muliggør opstilling af 11 vindmøller i relativ kort afstand fra fuglebeskyttelsesområdet, samt det forhold, at kommunens undersøgelsesgrundlag primært er baseret på generelle oplysninger om fugleforekomster i området, herunder særligt data fra DOF-basen.

Kommunen har ikke i forbindelse med miljøvurderingen af planerne tilvejebragt konkrete fugleundersøgelser med henblik på at fastslå, om fuglearterne på udpegningsgrundlaget for fuglebeskyttelsesområde F34 faktisk forekommer i området samt om der derfor var behov for yderligere undersøgelser af fuglenes flyvemønstre og forstyrrelsesadfærd.

Planklagenævnet bemærker, at det ikke generelt kan udelukkes, at inddragelse af data fra DOF-basen kan være tilstrækkeligt i forhold til at belyse forekomsten af fugle inden for et nærmere angivet område. Nævnet finder dog ikke, at kommunen i tilstrækkelig grad har begrundet, hvorfor observationerne fra DOF-basen i den konkrete sag kan stå alene i vurderingen af, hvorvidt planerne vil medføre en væsentlig påvirkning af arterne på udpegningsgrundlaget for fuglebeskyttelsesområde F34.

Kommunen har således ikke forholdt sig til, om de registrerede observationer i DOF-basen er retvisende for de faktiske fugleforekomster i området, ligesom observationerne fra DOF-basen ikke er suppleret med dokumenterede feltbesøg eller konkrete fugleundersøgelser i området.

Nævnet bemærker i forlængelse heraf, at det forhold, at der ikke er registreret observationer i DOF-basen ikke nødvendigvis er et udtryk for, at en art ikke forekommer i det pågældende område.

Planklagenævnet konstaterer desuden, at kommunen ikke har foretaget en vurdering af, om planerne kan medføre en væsentlig påvirkning af fuglearten trane, som ifølge udkast til Natura 2000-plan 2022-27 er foreslået tilføjet til udpegningsgrundlaget for fuglebeskyttelsesområde F34. Nævnet finder, at det forhold, at kommunen ikke har forholdt sig til det opdaterede udpegningsgrundlag for området, udgør en mangel ved vurderingen.

For så vidt angår habitatområde H49 bemærker nævnet, at det ikke i miljørapporten eller miljøkonsekvensrapporten ses at være nærmere begrundet, på hvilken baggrund kommunen har vurderet, at de planlagte vindmøller ikke vil medføre en væsentlig påvirkning af arterne og naturtyperne på udpegningsgrundlaget. Dette gælder særligt for så vidt angår arterne odder, stor vandsalamander og bæklampret, ligesom kommunen ikke ses at have forholdt sig til, om naturtyperne på udpegningsgrundlaget kan blive påvirket væsentligt.

Særligt i forhold til arterne på udpegningsgrundlaget for habitatområdet bemærker nævnet, at det fremstår uklart, hvorvidt der er lavet en væsentlighedsvurdering, jf. planhabitatbekendtgørelsens § 3, stk. 1, eller en vurdering efter bekendtgørelsens § 7 vedrørende bilag IV-arter.

Planklagenævnet finder på baggrund af ovenstående, at vedtagelsen af planerne lider af en væsentlig retlig mangel, da kommunen ikke har haft det fornødne grundlag for at vurdere, om planerne kan påvirke et Natura 2000-område væsentligt, jf. planhabitatbekendtgørelsen § 3, stk. 1.

Planklagenævnet finder endvidere, at der ikke i miljøvurderingen er givet tilstrækkelige oplysninger om ethvert eksisterende miljøproblem, som er relevant for planen, herunder problemer på områder af særlig betydning, for eksempel på Natura 2000-områder, jf. bilag 4, litra d. Nævnet finder ligeledes, at der ikke er givet tilstrækkelige oplysninger om den sandsynlige væsentlige indvirkning på miljøet i forhold til fauna, jf. bilag 4, litra f. Miljøvurderingslovens minimumskrav til en miljørapport er således ikke opfyldt.

De vedtagne planer er derfor ugyldige.

2.3. Påvirkning af bilag IV-arter (flagermus, ulv, odder samt hassel- og birkemus)

2.3.1. Klagen

Klagerne anfører, at kommunen ikke har udført gennemgribende undersøgelser af, om bilag IV-arterne ulv, odder, hassel- og birkemus og flagermus befinder sig i området.

2.3.2. Generelt om bilag IV-arter i forbindelse med miljøvurderinger og planvedtagelser

Der er i habitatdirektivet²⁶ fastsat regler om beskyttelse af bestemte dyre- og plantearter (bilag IV-arter).

For dyrearter nævnt i habitatdirektivets bilag IV, litra a, er der bl.a. forbud mod henholdsvis forsætlig drab og forstyrrelse, jf. artikel 12, stk. 1, litra a og b. Forbuddet mod forsætlig forstyrrelse gælder i særdeleshed i perioder, hvor dyrene yngler, udviser yngelpleje, overvintrer eller vandrer, jf. artikel 12, stk. 1, litra b. Der er desuden forbud mod beskadigelse eller ødelæggelse af yngle- eller rasteområder, jf. artikel 12, stk. 1, litra d. Beskyttelsen er generel og vedrører ikke kun særligt udpegede områder. Beskyttelsen omfatter desuden både forsætlig og uforsætlig beskadigelse og ødelæggelse.

Alle arter af flagermus, ulv, odder, hassel- og birkemus er oplistet i habitatdirektivets bilag IV.

Habitatdirektivet er implementeret i dansk ret i flere regelsæt, bl.a. planhabitatbekendtgørelsen fra 2016.²⁷

Det følger af bekendtgørelsens § 7, stk. 2, at et planforslag ikke kan vedtages, hvis gennemførelse af planen kan beskadige eller ødelægge yngle- eller rasteområder i det naturlige udbredelsesområde for de dyrearter, der er optaget i habitatdirektivets bilag IV, litra a. Vurderingen heraf skal fremgå af redegørelsen til planforslaget, jf. § 7, stk. 3 i bekendtgørelsen.

Bestemmelsen i § 7 kan dog fraviges i særlige tilfælde, såfremt betingelserne i bekendtgørelsens § 8 er opfyldt.

Der er ikke i planhabitatbekendtgørelsen krav om, at det forud for vedtagelse af planforslag skal sikres, at der ikke kan ske drab eller forstyrrelse af bilag IV-arter på en måde og i et omfang, der er i strid med habitatdirektivets artikel 12, stk. 1, litra a (forsætlig drab) eller artikel 12, stk. 1, litra b (forsætlig forstyrrelse). Disse dele af habitatdirektivets artikel 12, stk. 1, er i dansk ret gennemført ved en række umiddelbare forbud, hvor Miljøstyrelsen har kompetence til at meddele dispensation under særlige betingelser.

Dette er dog ikke ensbetydende med, at der ved vedtagelse af planer for anlæg mv., hvor der klart kan forudses drab eller forstyrrelse af bilag IV-arter, helt kan ses bort fra en sådan påvirkning. Dette må bl.a. ses i lyset af EU-domstolens praksis, hvor domstolen i relation til visse andre aktiviteter bl.a. har udtalt, at det ikke er afgørende, om formålet med den omhandlede aktivitet er at

²⁶ Rådets direktiv 92/43/EØF af 21. maj 1992 om bevaring af naturtyper samt vilde dyr og planter.

²⁷ Bekendtgørelse nr. 1383 af 26. november 2016 om administration af planloven i forbindelse med internationale naturbeskyttelsesområder samt beskyttelse af visse arter.

dræbe eller forstyrre arterne.²⁸ Domstolen lægger ligeledes vægt på, at sådanne aktiviteter planlægges og gennemføres på en sådan måde, at de ikke er i strid med de forbud, der fremgår af habitatdirektivets artikel 12, stk. 1, litra a-c.²⁹ Det må dog bemærkes, at habitatdirektivets artikel 12 ikke på samme måde som habitatdirektivets artikel 6 foreskriver en egentlig forudgående vurdering i forbindelse med vedtagelse af planer eller meddelelse af tilladelser.

En miljøvurdering skal indeholde oplysninger om bl.a. den sandsynlige væsentlige indvirkning på miljøet, herunder på spørgsmål som den biologiske mangfoldighed, fauna og flora, jf. miljøvurderingslovens § 7, stk. 2, jf. bilag 1, litra f, og en miljøvurdering skal således også indeholde oplysninger herom, hvis gennemførelse af planen kan beskadige eller ødelægge yngle- og rasteområder for bilag IV-arter.

Planklagenævnet finder som følge af habitatdirektivets artikel 12, stk. 1, litra a og b, at det i forbindelse med en miljøvurdering af en plan efter omstændighederne også skal inddrages, om realiseringen af planen vil medføre forsætlige drab af bilag IV-arter eller forsætlig forstyrrelse af sådanne arter, i særdeleshed i perioder, hvor dyrene yngler, udviser yngelpleje, overvintrer eller vandrer. Dette gælder uanset, at det planlagte ikke ligger i eller ved yngle- eller rasteområder eller et habitatområde med disse arter på udpegningsgrundlaget.

Med ”forsætlig” menes ifølge EU-domstolen, at den, som forårsager drabet eller forstyrrelsen, har villet dræbe eller forstyrre en enhed af den beskyttede dyreart, eller i det mindste har accepteret muligheden for et sådant drab eller forstyrrelse.³⁰ Selvom EU-domstolen har knyttet sidstnævnte forudsætning til anlæg og aktiviteter, der har en klar kobling til drab eller forstyrrelse, herunder rydning af skov, kan det ikke udelukkes, at der også i forhold til vindmøller og andre anlæg, kan anses for at være en accept af muligheden for drab eller forstyrrelse. Domstolen har i øvrigt understreget, at forbuddet i artikel 12, stk. 1, litra a-c, ikke kun gælder, hvis der foreligger en risiko for, at artens bevaringsstatus påvirkes negativt.³¹ Det er dog uklart, hvor stor en påvirkning, der skal til for at udløse forbuddet i artikel 12, stk. 1, litra a. Domstolen har således udtalt, at det bredere anvendelsesområde for artikel 12, stk. 1, litra d, til ikke-forsætlige handlinger er udtryk for, at yngle- og rasteområder tillægges en højere grad af beskyttelse mod beskadigelse eller ødelæggelse.³²

Planklagenævnet finder i lyset af ovenstående, at en miljørapport for vindmøller, som opføres på et sted, hvor der kan forekomme flagermus, skal indeholde oplysninger om, hvorvidt der forventes at kunne forekomme drab af

²⁸ EU-domstolens dom af 4. marts 2021, C-473/19 og C474/19 (Skydda Skogen), præmis 76.

²⁹ EU-domstolens dom af 4. marts 2021, C-473/19 og C474/19 (Skydda Skogen), præmis 77.

³⁰ EU-domstolens dom af 4. marts 2021, C-473/19 og C474/19 (Skydda Skogen), præmis 51.

³¹ EU-domstolens dom af 4. marts 2021, C-473/19 og C474/19 (Skydda Skogen), præmis 60 og 61.

³² EU-domstolens dom af 4. marts 2021, C-473/19 og C474/19 (Skydda Skogen), præmis 82.

flagermus, jf. habitatdirektivets artikel 12, stk. 1, litra a, og artsfredningsbekendtgørelsens § 10.³³

Planklagenævnet bemærker i øvrigt, at hvis der er tale om, at planen medfører drab af flagermus på en måde og i et omfang, der er i strid med habitatdirektivets artikel 12, stk. 1, litra a, og artsfredningsbekendtgørelsens § 10, forudsætter realiseringen af planen en dispensation fra Miljøstyrelsen, jf. artsfredningsbekendtgørelsens § 12.

Særligt om flagermus og vindmøller

Det fremgår af forvaltningsplan for flagermus, at det har vist sig, at vindmøllers roterende blade kan forårsage tab af flagermus, hvilket formentlig skyldes, at vindmøllernes tårne og blade tiltrækker store mængder af insekter, således at der på visse årstider kan forekomme store ansamlinger af insekter på og omkring vindmøllerne og insekterne tiltrækker flagermus. Man har observeret, at flagermusarter, der normalt flyver i lav højde, som f.eks. damflagermus og vandflagermus, kan finde på at ændre adfærd og flugthøjde og jage insekter hele vejen op ad møllerne. Det fremgår endvidere, at det har vist sig, at møllerne kun samler insekter omkring sig og på sig ved lave vindhastigheder. Det fremgår desuden, at den eneste sikre metode til at undgå drab af flagermus i flagermusrige områder er at etablere driftsstop på vindmøllerne ved lave vindhastigheder.³⁴

Forvaltningsplanen for flagermus angiver således følgende i forhold til driftsstop:³⁵

Den eneste sikre metode til at undgå drab af flagermus i flagermusrige områder er at slukke for vindmøllerne ved lave vindhastigheder (under ca. 5-6 m/sek.). I de perioder hvor de store insektansamlinger forekommer (dvs. om natten i perioden ca. 15. juli til ca. 15. oktober). Det har nemlig vist sig at møllerne kun samler insekter omkring sig og på sig, ved lave vindhastigheder. Ved højere vindhastigheder blæser insekterne væk. I USA har man som resultat af en retssag pålagt vindmøllejerne at slukke for møllerne efter retningslinjer, der ligner ovenstående.

Særligt om beskadigelse og yngle- og rasteområder

Det fremgår af vejledningen til habitatbekendtgørelsen, at yngle- eller rasteområder kan bestå af flere lokaliteter, der tjener som levesteder for den samme bestand. En bredere økologisk forståelse af yngle- og rasteområder giver mulighed for en mere fleksibel tilgang i områder med især mere udbredte bilag IV-arter.

³³ Bekendtgørelse nr. 521 af 25. marts 2021 om fredning af visse dyre- og plantearter og pleje af tilskadedkommet vildt.

³⁴ [Forvaltningsplan for flagermus](#). Beskyttelse og forvaltning af de 17 danske flagermusarter og deres levesteder, Naturstyrelsen 2013, s. 30-31.

³⁵ Forvaltningsplan for flagermus, s. 31.

Forudsætningen er, at den økologiske funktionalitet af et yngle- eller rasteområde for bilag IV-arter opretholdes på mindst samme niveau som hidtil.

Nogle arter er organiseret i delbestande, som står i forbindelse med hinanden gennem udvandring og indvandring, og som benytter et netværk af levesteder over tid og rum (eksempelvis padder og flagermus). Netværket kan ses som et samlet yngle- eller rasteområde for samlingen af delbestande, som står i forbindelse med hinanden. De enkelte lokaliteter har hver især betydning for bestanden. Nogle vil ofte have mere betydning end andre. En skade på et levested et sted i netværket kan muligvis afværges ved at fremme kvaliteten eller udstrækningen af levestederne andetsteds i netværket.

Det kan eksempelvis efter en konkret vurdering accepteres at nedlægge et vandhul, hvis der inden for bestandens netværk etableres en eller flere nye vandhuller eller andre naturtyper, som samlet set sikrer, at den økologiske funktionalitet af den lokale bestands yngle- eller rasteområde opretholdes på samme niveau som før nedlæggelsen af vandhullet (afværgeforanstaltninger).

Det kan i mange tilfælde også være muligt at forbedre kvaliteten af et nuværende yngle- eller rasteområde, f.eks. ved at rense et "dårligt" vandhul op, fjerne vegetation, der skygger for vandfladen, udlægge mere dødt ved, forbedre ledelinjer mm.³⁶

Generelt bør man først søge at tilpasse en plan, så man i videst muligt omfang undgår at skade den økologiske funktionalitet, før man tyr til at afværge skader gennem afværgeforanstaltninger. Det kan f.eks. dreje sig om, at man justerer et vejtracés forløb så meget som overhovedet muligt under hensyntagen til andre interesser, før man indbygger afværgeforanstaltninger.³⁷

I forhold til spørgsmålet om, hvorvidt der sker en beskadigelse eller ødelæggelse af yngle- og rasteområder, er det ikke afgørende, hvor mange enheder af den berørte art, der findes i det pågældende område. Det er heller ikke et krav, at der er risiko for, at den berørte arts bevaringsstatus forringes.³⁸

Forbuddet i planhabitatbekendtgørelsens § 7, stk. 2, mod beskadigelse eller ødelæggelse af yngle- og rasteområder retter sig navnlig mod planer, som kan medføre beskadigelse eller ødelæggelse af de konkrete lokaliteter, hvor bilag IV-arterne yngler eller raster.

I forhold til flagermus gælder det f.eks. fældning af træer eller nedrivning af bygninger, som benyttes af flagermusene som yngle- eller rastelokalitet. Desuden har ledelinjer en meget stor betydning for flere arter af flagermus, som bevæger sig gennem landskabet ved hjælp af ekkolokalisering. Ledelinjer an-

³⁶ Habitatvejledningen, december 2020, afsnit 9.7.1.4.

³⁷ Habitatvejledningen, afsnit 9.7.1.5.

³⁸ EU-domstolens dom af 4. marts 2021, C-473/19 og C474/19 (Skydda Skogen), præmis 83 og 84.

ses ikke i sig selv for yngle- eller rasteområder. Ledelinjer, som findes i umiddelbar nærhed af en konkret yngle- eller rastelokalitet, benyttes imidlertid ofte af flagermus som ”korridor” fra lokaliteten og ud til de fourageringsområder, som flagermusene benytter sig af.

Hvis der placeres en vindmølle ved eller i umiddelbar nærhed af en konkret yngle- eller rastelokalitet eller i forlængelse af en ledelinje i tilknytning til yngle- og rastelokalitet, kan den forhøjede risiko for kollision og barotraumer³⁹ reelt indebære, at lokaliteten ikke længere er egnet som yngle- og rastelokalitet, hvilket kan medføre, at den økologiske funktionalitet for det pågældende yngle- og rasteområde for flagermus ikke kan opretholdes.

Krav til tilvejebringelsen af oplysninger om bilag IV-arter

Spørgsmålet om, i hvilket omfang der skal foretages en nærmere undersøgelse af, om et område er et naturligt udbredelsesområde for en beskyttet art efter habitatdirektivets bilag IV, er ikke reguleret. Spørgsmålet om, i hvilket omfang en myndighed generelt er forpligtet til at foretage konkrete undersøgelser af bilag IV-arters forekomst og omfanget af disse, er heller ikke reguleret.

En eventuel undersøgelsespligt og det potentielle omfang af denne, afhænger således af lovgivningen om bilag IV-arter og de ulovbestemte forvaltningsretlige principper, herunder officialprincippet (undersøgelsesprincippet), som kommunen skal påse overholdt. Kravene til forvaltningens sagsoplysning angår tilvejebringelsen af et fyldestgørende grundlag for afgørelsen. Kravene til oplysning af faktum kan ikke præciseres generelt og er i vid udstrækning af skønsmæssig karakter.

I sager om vurdering af bilag IV-arter kan der foretages en indledende vurdering (en slags ”screening”) af, om de konkrete aktiviteter, en plan giver mulighed for, vil kunne beskadige eller ødelægge yngle- og rasteområder. Dette kan ske ud fra en faglig viden om arternes overordnede fordeling, levevis og levesteder. I de situationer, hvor den indledende vurdering viser, at bilag IV-arter kan påvirkes, skal kommunen belyse sagen nærmere for at vurdere, om yngle- og rasteområder bliver beskadiget eller ødelagt eller forskellige livsstadier af bilag IV-planter bliver ødelagt.⁴⁰

Det antages desuden, at jo mere udbredte arterne er, desto større er sandsynligheden for, at der skal tages højde for dem i forbindelse med bl.a. planer. Det drejer sig f.eks. om spidssnudet frø, stor vandsalamander, flere arter af flagermus og odder.⁴¹

Der kan ikke fastlægges entydige kriterier for omfanget og karakteren af de

³⁹ Det forhold, at lungerne på flagermus læderes på grund af trykfaldet fra en forbi passerende vindmøllevinge.

⁴⁰ Habitatvejledningen, afsnit 9.6.3.

⁴¹ Habitatvejledningen, afsnit 9.7.1.

oplysninger, der er nødvendige. Det afhænger af den konkrete situation. Der kan bl.a. i tilfælde af ældre oplysninger være behov for at vurdere, om oplysningerne skal opdateres for at afgøre, om arten rent faktisk fortsat forekommer i de berørte områder. Der kan ikke fastsættes præcise kriterier for, hvornår oplysninger er for gamle, da arterne er meget forskellige, ligesom den naturlige udvikling (f.eks. tilgroning) af et område kan have betydning for, om en art er til stede.⁴²

2.3.3. Kommunens undersøgelser og vurderinger

Flagermus

Det fremgår af lokalplanens redegørelse (s. 10), at der er gennemført flagermusundersøgelser i 2015 og 2020, og at der ved begge undersøgelser er registreret 9 flagermusarter, herunder damflagermus.

Det fremgår ligeledes af miljørapporten (s. 13), at området er undersøgt for forekomst af flagermus i 2011, 2015 og 2020 med brug af flagermusdetektorer, jf. retningslinjerne i forvaltningsplanen for flagermus, og at der både er undersøgt i de åbne områder, hvor møllerne planlægges opstillet, og langs levende hegn, naturarealer, skovkanter og vandløb inden for en afstand af godt 1 km fra møllernes foreslåede placeringer.

Det fremgår af miljøkonsekvensrapporten (s. 15), at undersøgelserne er foretaget dels med håndholdt lytteudstyr og dels med stationære flagermusdetektorer. Videre fremgår det, at forekomst af flagermus blev undersøgt på aftener og nætter med gunstige vejrforhold i forhold til lydoptagelser om sommeren (som dækker yngleperioden) og i sensommeren, hvor ungerne er flyvefærdige (trækperiode).

Undersøgelserne af flagermus er behandlet i særskilte rapporter.

Det fremgår af rapporten om flagermusundersøgelsen foretaget i 2015, at undersøgelserne blev gennemført i yngleperioden på datoerne 22.-23. juli 2015 og 26.-27. juli 2015 og i efteråret på datoerne 21.-22. august 2015 og 28.-29. august 2015.

Det fremgår, at der ved undersøgelserne i perioden 22.-23. juli 2015 og 26.-27. juli 2015 i alt blev registreret 780 optagelser af flagermus, og at der blev registreret 8 arter. For så vidt angår undersøgelsen foretaget i perioden 21.-22. august 2015 samt 28.-29. august 2015 fremgår det, at der blev registreret i alt 6.137 optagelser af flagermus, og at der blev registreret 9 arter.

Det fremgår af rapporten om flagermusundersøgelsen foretaget i 2020, at undersøgelserne blev gennemført i yngleperioden på datoerne 24.-25. juli 2020 og 5.-6. august 2020 og i sensommeren/efteråret på datoerne 29.-30. august 2020 og 7.-8. september 2020.

⁴² Habitatvejledningen, afsnit 9.6.5.

Videre fremgår det, at der ved undersøgelserne i perioden 24.-25. juli 2020 samt 5.-6. juli 2020 blev registreret 2.505 optagelser af flagermus. For så vidt angår undersøgelsen foretaget i perioden 29.-30. august 2020 og 7.-8. september 2020 fremgår det, at der blev registreret i alt 1.959 optagelser af flagermus. Videre fremgår det, at der blev registreret i alt 9 arter.

Det fremgår ligeledes af miljørapporten (s. 20), at der i 2015 og 2020 er registreret 9 arter af flagermus, herunder damflagermus, som er særlig beskyttet, men at denne art stort set ikke færdes i planområdet, hvilket er dokumenteret i både 2015 og i 2020.

Videre fremgår det af miljørapporten (s. 27), at eftersom flagermusundersøgelserne viser registreringer af mange arter og mange optagelser af flagermuslyde i den nordlige del af planområdet, i nærheden af de to nordligst foreslåede mølleplaceringer, anbefales der møllestop på de to nordligste møller i perioden 15. juli – 15. oktober fra solnedgang til solopgang ved vindhastigheder under 5 m/s i rotorhøjde.

Det bemærkes i forlængelse heraf, at kommunen vil stille krav om møllestop på de to nordligste møller i en VVM-tilladelse, og at møllestopet bør følges op med monitoring for flagermus, når møllerne er kommet i drift for at afdække, om der fremover vil være behov for at fortsætte eller justere afværgeforanstaltningen. Det fremgår herudover, at de øvrige planlagte møller inden for planområdet ikke vurderes at udgøre en væsentlig risiko for flagermus.

Kommunen vurderer samlet set, at etableringen af det planlagte vindmølleprojekt ikke vil kunne medføre en væsentlig påvirkning af flagermus, under forudsætning af, at de foreslåede afværgeforanstaltninger implementeres, og at de særligt dårligt placerede gamle møller nedtages.

Det fremgår desuden af miljørapporten (s. 30), at det som et yderligere tiltag for at mindske risikoen for kollision mellem flagermus og de møller, der er placeret tæt på levende hegn, kan anbefales at beskære levende hegn nær møller for at opnå en afstand mellem den enkelte mølle og beplantning. I forlængelse heraf fremgår det, at tiltaget ikke væsentligt vil forringe de levende hegns bidrag til områdets økologiske funktionalitet for flagermus, da der er mange andre nærliggende levende hegn, hvor flagermus kan fouragere og anvende som ledelinjer i terrænet.

Ulv

Det fremgår af miljørapporten (s. 19), at der i det kvadrat, der dækker planområdet, er observeret ulve med henholdsvis billeder og DNA i årene 2013, 2014, 2015, 2016 og 2019.

Det fremgår videre, at Ulkær Mose ikke er et kerneområde for ulven, da de uforstyrrede arealer ikke er store nok til, at den ville vælge at slå sig ned i

området, og de observerede ulve i kvadratet vurderes at være strejfende individer. Det fremgår ligeledes (s. 20), at området ikke vurderes at rumme oplagte lokaliteter for ulve, som kræver store sammenhængende skov- og hedearealer.

Endvidere fremgår det af miljørapporten (s. 26), at der ikke er dokumenterede observationer af ulv fra Ulkær Mose eller planområdet, og kommunen vurderer, at etablering og drift af vindmøller ikke påvirker ulve væsentligt.

Odder

Det fremgår af miljørapporten (s. 19), at odderen lever i tilknytning til vådområder, hvor den bruger grøfter, kanaler og å-løb som fouragerings- og levesteder. Videre fremgår det, at arten er registreret ved både Fjederholt Å og Storå, hvorfor det vurderes, at odderen sandsynligvis bruger Storå/Højris Å og deres tilløb, der løber gennem planområdet.

Videre fremgår det (s. 26), at odderen med stor sandsynlighed forekommer i planområdet, men at det vurderes, at vindmøller i drift ikke har en væsentlig betydning for odders tilknytning og brug af området. Det vurderes dog, at der kan opstå mindre forstyrrelser i anlægsfasen, men at sådanne forstyrrelser forventes at være kortvarige og uden væsentlig betydning.

Hassel- og birkemus

Det fremgår af miljørapporten (s. 19), at birkemus og hasselmus ikke forekommer i planområdet.

Af miljøkonsekvensrapporten fremgår det (s. 76), at birkemus hovedsagligt forekommer i det vestlige Limfjordsområde og i et bælte tværs over Sydjylland fra Esbjerg til Ribe, i vest til Vejle og Kolding i øst. Det fremgår herudover, at arten ikke er registreret i nærhed af projektområdet og ikke vil blive påvirket.

Om hasselmus fremgår det af miljøkonsekvensrapporten (s. 76), at arten forekommer i visse skovområder i Midt-, Syd-, og Sydvestsjælland, på Sydfyn samt i det østlige og sydlige Jylland. Det fremgår herudover, at arten ikke er registreret i nærhed af projektområdet og ikke vil blive påvirket.

2.3.4. Planklagenævnets vurdering i forhold til bilag IV-arter

Flagermus

Planklagenævnet finder, at kommunen har haft et tilstrækkeligt grundlag for at vurdere, at planerne ikke vil påvirke den økologiske funktionalitet for yngle- og rasteområder for flagermus.

Nævnet lægger ved vurderingen vægt på, at kommunens vurdering er baseret på to konkrete flagermusundersøgelser foretaget i overensstemmelse med ret-

ningslinjerne i forvaltningsplan for flagermus, herunder at begge undersøgelser er foretaget inden for de i forvaltningsplanen anførte undersøgelsesperioder. Det fremgår således af miljørapporten og de bagvedliggende rapporter fra undersøgelserne, at der er foretaget flere lytninger i og omkring planområdet i sommer- og efterårsperioden med både stationære og håndholdte detektorer med konkrete oplysninger om bl.a. beliggenhed og antal registrerede flagermus fordelt på arter.

Planklagenævnet finder desuden, at driftsstop, som fastsættes efter retningslinjerne i forvaltningsplan for flagermus, er egnede til i relation til habitatdirektivets artikel 12, stk. 1, litra a og d, og planhabitatbekendtgørelsens § 7, stk. 2, at afværge drab af flagermus samt beskadigelse og ødelæggelse af yngle- og rasteområder. Nævnet bemærker i den forbindelse, at der ikke i habitatdirektivets artikel 12, stk. 1, litra a og d, stilles et krav om, at enhver risiko for tab af individer skal elimineres.

Det er i den konkrete sag oplyst, at kommunen på baggrund af de mange artsregistreringer og optagelser af flagermuslyde i den nordlige del af planområdet har fastsat møllestop på de to nordligste møller i perioden 15. juli – 15. oktober fra solnedgang til solopgang ved vindhastigheder under 5 m/s i rotorhøjde. Nævnet konstaterer desuden, at der er indsat vilkår herom i § 25-tilladelsen til projektet.

Nævnet bemærker i forlængelse heraf, at vilkåret om driftsstop på de 2 nordligste møller ikke ses at være nærmere begrundet. Der er således ikke ved flagermusundersøgelserne foretaget en dataindsamling med placering af faststående eller håndholdte flagermusdetektorer med henblik på kortlægge flagermusaktivitet nær vindmølle 11.

Hertil kommer, at det fremgår af flagermusundersøgelsen af september 2020, at der ved de faststående stationer 2, 5 og 6, nær vindmølle 5 og 6, er registreret høj flagermusaktivitet med et samlet antal optagelser på 609.

Det fremgår ligeledes af undersøgelsen, at der ved den faststående station 3, nær vindmølle 2, er registreret høj flagermusaktivitet med et samlet antal optagelser på 161, samt at der ved den faststående station 7 i sommerundersøgelsen og den faststående station 4 i efterårsundersøgelsen, nær vindmølle 8, er registreret høj flagermusaktivitet med et samlet antal optagelser på 130.

Nævnet bemærker i forlængelse heraf, at der ikke i § 25-tilladelsen for projektet er fastsat vilkår om møllestop for vindmølle 2, 5, 6 og 8.

Øvrige bilag IV-arter

For så vidt angår de øvrige bilag IV-arter, som klagerne har nævnt, finder Planklagenævnet, at kommunen har haft et tilstrækkeligt grundlag for at vurdere, at planerne ikke vil påvirke den økologiske funktionalitet af yngle- og

rasteområder for disse. Nævnet finder desuden ikke grundlag for at tilside-sætte kommunens faglige vurdering af, at de af klagerne nævnte bilag IV-arter, ikke vil blive påvirket af planerne.

Nævnet lægger vægt på, at kommunen i miljørapporten har inddraget eksisterende data om arternes forekomst i området, ligesom der er foretaget en vurdering af planernes indvirkning på arterne baseret ud fra den bedste tilgængelige faglige viden om de pågældende arter, og at kommunen har vurderet at etablering og drift af vindmøller ikke vil påvirke arterne væsentligt.

Nævnet bemærker i forlængelse heraf, at der ikke findes videnskabeligt materiale, vejledninger eller forvaltningsplaner, som belyser, hvordan vindmøller i drift påvirker arterne ulv og odder.

Planklagenævnet kan således ikke give medhold i klagepunktet.

2.4. Kommunens miljøvurdering i øvrigt

2.4.1. Miljøvurderingsloven generelt

Når en myndighed i medfør af lovgivningen tilvejebringer planer og programmer inden for fysisk planlægning og arealanvendelse, som fastlægger rammerne for fremtidige anlægstilladelser til projekter omfattet af miljøvurderingslovens bilag 1 og 2, skal der efter lovens § 8, stk. 1, nr. 1, udarbejdes en miljøvurdering.

Hvis planen fastlægger anvendelsen af mindre områder på lokalt plan eller alene angiver mindre ændringer i sådanne planer, skal der kun gennemføres en miljøvurdering, hvis gennemførelsen af planen må antages at få væsentlig indvirkning på miljøet, jf. § 8, stk. 2, nr. 1. Efter miljøvurderingslovens § 8, stk. 1, nr. 3, skal der endvidere udarbejdes en miljøvurdering af andre planer, som i øvrigt fastlægger rammerne for fremtidige anlægstilladelser til projekter, når myndigheden vurderer, at planen kan få væsentlig indvirkning på miljøet. Derudover skal der gennemføres en miljøvurdering, hvis planen medfører krav om en vurdering af virkningen på et internationalt naturbeskyttelsesområde under hensynstagen til områdets bevaringsmålsætning, jf. lovens § 8, stk. 1, nr. 2.

Myndigheden skal snarest muligt gennemføre en miljøvurdering, hvor dette er påkrævet efter § 8, stk. 1, hvilket følger af lovens § 9. Formålet med bestemmelsen er at sikre, at integreringen af miljøhensyn foretages i forbindelse med udarbejdelsen af planen, og dermed på et tidligt tidspunkt i processen, således at der kan tages hensyn til den miljømæssige indvirkning på et tidspunkt, hvor det fortsat er muligt at inddrage de miljømæssige aspekter i planens udformning.

Ved den endelige vedtagelse af en plan skal kommunen bl.a. inddrage miljørapporten, jf. miljøvurderingslovens § 13, stk. 1.

2.4.2. Indhold af miljørapporten

Formålet med miljøvurderingsloven er at sikre et højt miljøbeskyttelsesniveau og bidrage til integrationen af miljøhensyn under udarbejdelsen og vedtagelsen af planer og programmer, jf. lovens § 1.

En miljørapport skal på baggrund af de oplysninger, der er nævnt i bilag 4, vurdere den sandsynlige væsentlige indvirkning på miljøet af planens gennemførelse og rimelige alternativer under hensyn til planens mål og geografiske anvendelsesområde, jf. § 12, stk. 1. En miljørapport skal som udgangspunkt fokusere på den del af planens gennemførelse, der forventes at få væsentlig indvirkning på miljøet. Alle aspekter af gennemførelsen af planen skal dog undersøges, da de tilsammen kan få væsentlig indvirkning på miljøet.

En miljørapport skal indeholde de oplysninger, som med rimelighed kan forlanges med hensyn til aktuel viden og gængse vurderingsmetoder samt til, hvor detaljeret planen er, hvad den indeholder, og på hvilket trin i et beslutningsforløb planen befinder sig, og hvorvidt bestemte forhold vurderes bedst på et andet trin i det pågældende forløb, jf. lovens § 12, stk. 2.

2.4.3. Vejslid og oliespild i anlægsfasen

Klagen

Klagerne anfører, at det er forventeligt, at de landeveje, der skal være tilkørselsveje til planområdet, vil blive slidt under anlægsfasen, og at denne markante belastning ikke er belyst i forbindelse med planlægningen.

Klagerne anfører herudover, at det i forbindelse med anlægsfasen er forventeligt, at der i planområdet skal opstilles dieseltanke, og at der må forventes en større risiko for spild, hvilket ikke er belyst i miljørapporten.

Planklagenævnet har forstået dette som en klage over, at vejslid og risikoen for oliespild i anlægsfasen burde have været behandlet i miljørapporten.

Generelt om afgrænsningsfasen

Første fase i forbindelse med gennemførelse af en miljøvurdering er at afgrænse indholdet af miljørapporten (afgrænsningsfase eller scopingfase), jf. miljøvurderingslovens § 11. Formålet med afgrænsningsfasen er at fastlægge, hvilke forhold der skal behandles i miljørapporten, og at fastlægge et egnet detaljeringsniveau for den konkrete vurdering. Formålet er desuden at tage stilling til, om en vurdering af alternativer er relevant.

Berørte myndigheder skal høres over den påtænkte afgrænsning, jf. miljøvurderingslovens § 32. Kommunen skal herefter i lyset af eventuelle høringsvar foretage den endelige afgrænsning.

Resultatet af afgrænsningsfasen er typisk en afgrænsningsrapport/-notat. Det skal som minimum fremgå af rapporten/notatet, hvilke forhold og eventuelle

underforhold der vil indgå i miljørapporten. Det kan også indgå, hvilke forhold der ikke vil blive medtaget.

En miljørapport skal bl.a. vurdere den sandsynlige væsentlige indvirkning på miljøet af planens gennemførelse, jf. miljøvurderingslovens § 12, stk. 1.

Det er således ikke enhver mulig indvirkning, der skal indgå i miljørapporten og dermed afgrænsningen.

En miljørapport skal indeholde de oplysninger, som med rimelighed kan forlanges med hensyntagen til den aktuelle viden og gængse vurderingsmetoder og til, hvor detaljeret planen er, hvad planen indeholder, på hvilket trin i et beslutningsforløb planen befinder sig, og hvorvidt bestemte forhold vurderes bedre på et andet trin i det pågældende forløb, jf. miljøvurderingslovens § 12, stk. 2.

Planklagenævnets vurdering

Det fremgår af miljørapporten (s. 13), at afgrænsningen af miljøundersøgelsen er foretaget på baggrund af den forudgående screening, og at det på baggrund af screeningen og erfaringer med miljøpåvirkninger fra vindmølle anlæg af den type, som planforslagene regulerer, er vurderet, at der potentielt kan være miljømæssige konsekvenser for klima, befolkning og sundhed, landskabs- og kulturmiljøer, flora og fauna samt grundvand og drikkevand.

Planklagenævnet finder ikke, at kommunen var forpligtet til at miljøvurdere eventuel slitage af landeveje, der skal anvendes som tilkørselsveje til planområdet i forbindelse med anlægsfasen, ligesom nævnet ikke finder, at kommunen var forpligtet til at inddrage en eventuel risiko for oliespild under anlægsfasen i miljørapporten.

Nævnet finder således ikke, at vejslid eller oliespild i forbindelse med anlægsfasen udgør en sandsynlig væsentlig påvirkning af miljøet som følge af de vedtagne planforslag.

Nævnet bemærker særligt i forhold til vejslid, at det efter vejlovens § 8, stk. 1, er vejmyndighedens ansvar at holde offentlige veje i den stand, som trafikens art og størrelse kræver, og at vejmyndigheden bestemmer, hvilke arbejder der skal udføres på dens veje, og afholder de udgifter, der er forbundet med bl.a. vedligeholdelse og drift af disse veje, jf. § 8, stk. 2.

Desuden bemærker nævnet i forhold til det af klageren anførte omkring oliespild, at der ikke i planforslagene eller i øvrigt er oplysninger om, at der skal opstilles mobiltanke.

Planklagenævnet kan således ikke give medhold i klagepunktet.

2.4.4. Grundvand og okker

Klagen

Klagerne anfører, at størstedelen af møllerne skal placeres i et område med stor risiko for okkerudledning.

Videre anfører klagerne, at det i miljørapporten er løseligt beskrevet, at det forventes, at der i forbindelse med etableringen af vindmøllefundamenter skal ske en grundvandssænkning, og at den forventede vandmængde der skal oppumpes er mellem 60.000-120.000 m³ pr. fundament, samt at de landmænd som driver markerne i området er begrænset til at udvande 120 mm vand om året for at undgå for meget okkerudledning.

Herudover anfører klagerne, at grundvandsænkningen ved hver mølle påvirker grundvandet i en horisontal radius fra pumpestedet på mellem 125-275 m, og at møllerne i den sydlige ende af planområdet kun står få meter fra grænsen til § 3-områder. Klagerne anfører i forlængelse heraf, at grundvandsænkningen vil påvirke § 3-områderne og de beskyttede vandløb betydeligt, herunder at der vil være en risiko for udtørring.

Klagerne anfører herudover, at det ikke i miljørapporten er beskrevet, hvordan kommunen vil overvåge oppumpningen af grundvandet eller hvordan kommunen vil sikre og overvåge, at det oppumpede vand er tilstrækkeligt rensset for okker inden vandet ledes til nærmeste vandløb eller § 3-område.

Planklagenævnet har forstået dette som en klage over, at de påvirkninger, som en midlertidig grundvandsænkning vil medføre, herunder på § 3-beskyttet natur og vandløb, ikke er tilstrækkeligt beskrevet i miljørapporten.

Generelt om § 3-områder og okker

Det fremgår af miljøvurderingslovens bilag 4, litra c og d, at der i en miljøvurdering bl.a. skal gives oplysninger om miljøforholdene i områder, der kan blive væsentligt berørt, samt om ethvert eksisterende miljøproblem, som er relevant for planen, herunder navnlig problemer på områder af særlig betydning for miljøet. Desuden fremgår det af miljøvurderingslovens bilag 4, litra f, at en miljørapport skal indeholde oplysninger om den sandsynlige væsentlige indvirkning på miljøet, herunder spørgsmål som f.eks. den biologiske mangfoldighed, fauna, flora, jordbund, vand og landskab, herunder det indbyrdes forhold mellem disse faktorer.

Dette indebærer efter Planklagenævnets opfattelse, at det efter omstændighederne skal indgå i en miljøvurdering, hvis en plan kan påvirke et område, som er beskyttet efter § 3 i naturbeskyttelsesloven. Det er i den forbindelse uden betydning, om området ligger uden for lokalplanområdet. Det afgørende er, om planen kan have en *indvirkning* på området.

Planklagenævnet finder ligeledes, at der efter omstændighederne vil være krav om, at en miljørapport indeholder en beskrivelse af håndtering af vand,

som oppumpes i forbindelse med en grundvandssænkning som følge af opførelsen af det planlagte, såfremt vandet kan medføre væsentlige indvirkninger på miljøet.

Generelt om overvågnings- og afværgeforanstaltninger

Miljørapporten skal indeholde en beskrivelse af de påtænkte foranstaltninger vedrørende overvågning af de væsentlige indvirkninger på miljøet ved planens gennemførelse, jf. miljøvurderingslovens § 12, stk. 4.

Kommunens undersøgelser og vurderinger

Lokalplanen

Det fremgår af lokalplanens redegørelse (s. 9), at nærmeste vandløb beskyttet efter § 3 i naturbeskyttelsesloven er Storå/Højris Å, Mosegrøften/Sognegrøften og Afledningsgrøften og at disse vandløb krydser lokalplanområdet. Videre fremgår det, at der ikke må ske tilstandsændringer i de beskyttede forløb af vandløbene som følge af planens realisering.

Det fremgår videre, at Sognegrøften ca. 500 m nordvest for lokalplanområdet er målsat i de gældende vandområdeplaner 2015-2021, og at tilstanden i Sognegrøften på nuværende tidspunkt er af moderat økologisk potentiale.⁴³ Det fremgår i forlængelse heraf, at kommunen har foreslået, at strækningen bør udgå af de nye vandområdeplaner 2021-2027, da strækningen er meget okkerpåvirket opstrøms okkeranlægget.

Videre fremgår det (s. 10), at Højris Å ca. 3 km nordvest for lokalplanområdet ligeledes er målsat i de gældende vandområdeplaner 2015-2021, og at tilstanden i Højris Å på nuværende tidspunkt er af dårlig økologisk tilstand, da kvalitetsparameteret for fisk er dårlig.⁴⁴ Det fremgår i forlængelse heraf, at realiseringen af planerne ikke må medføre en forringelse af den økologiske tilstand i målsatte vandløb eller forhindre fremtidig opnåelse af vandløbets målsætning.⁴⁵

Om beskyttet natur fremgår det af lokalplanens redegørelse (s. 13), at Ulkær Mose er et afvandet lavbundsområde bestående af flere naturbeskyttede arealer og marker i omdrift. Videre fremgår det, at flere engarealer i området afgræsses, og at der er områder med beskyttet mose og beskyttede vandhuller efter § 3 i naturbeskyttelsesloven.

⁴³ Planklagenævnet bemærker, at det fremgår af vandområdeplanerne for 2015-2021, at tilstanden i Sognegrøften er ukendt, og at miljømålet for vandløbet er godt økologisk potentiale. Det fremgår dog af basisanalysen for vandområdeplanerne 2021-2027, at tilstanden i Sognegrøften er moderat økologisk potentiale.

⁴⁴ Planklagenævnet bemærker, at det fremgår af vandområdeplanerne for 2015-2021, at Højris Å er i god økologisk tilstand, og at miljømålet for vandløbet er god økologisk tilstand. Det fremgår dog af basisanalysen for vandområdeplanerne 2021-2027, at Højris Å er i dårlig økologisk tilstand.

⁴⁵ De pågældende strækninger af Sognegrøften og Højris Å er fortsat målsat i forslag til vandområdeplanerne 2021-2027 (sendt i høring 22. december 2021), og tilstandsvurderingen af vandløbet Højris Å er fortsat dårlig økologisk tilstand, mens tilstanden for Sognegrøften nu er fastsat til dårlig økologisk potentiale.

Miljørapporten

Det fremgår af miljørapporten (s. 13), at kommunen for at vurdere omfanget og nødvendigheden af en eventuel grundvandssænkning i forbindelse med udgravning til de 11 møllefundamenter, har undersøgt de geotekniske forhold i det planlagte område. Videre fremgår det, at der er lavet en vurdering af vandspejlets placering og omfanget af vand, der bør oppumpes i forbindelse med anlægsfasen, ligesom borerne er anvendt til at vurdere områdets jordbundsforhold.

Af miljørapporten fremgår det (s. 21), at planområdet generelt består af grus og sand samt at vandspejlet er målt 0,4-2,4 m under terræn.

Om grundvandssænkning i anlægsfasen fremgår det (s. 21), at der grundet jordbrugsforhold og målingerne af vandspejl skal gennemføres foranstaltninger under anlægsfasen i form af midlertidig grundvandssænkning for at holde anlægsgravene til møllefundamenterne tørre.

Det fremgår, at vandspejlet ved mølle 1 er 2,4 m under terræn, 1,8 m ved mølle 2, 0,8 m ved mølle 3, 0,6 m ved mølle 4, 0,7 m ved mølle 5, 0,6 m ved mølle 6, og 0,5 m ved henholdsvis mølle 7, 8, 9, 10 og 0,4 m ved mølle 11.

Kommunen vurderer herefter, at den forventede vandmængde pr. fundament vil være i størrelsesordenen 60.000-120.000 m³ vand, og at den samlede vandmængde for alle 11 anlægsgrave dermed er 1.000.000-1.125.000 m³. Videre fremgår det, at de oppumpede vandmængder udledes på de omkringliggende markarealer og nedsives.

Det fremgår endvidere, at der forventes ca. 28 pumpedøgn pr. mølle, og at der kan forekomme overlap, således at der i en periode vil foregå grundvandssænkning på 2-4 fundamenter ad gangen. Desuden fremgår det, at vandet sænkes til minimum 0,5 m under fundamentets terræn, som forventes at være maksimalt 4 m under nuværende terræn, samt at påvirkningen af vandspejlet er størst ved pumpestedet, hvor niveauet maksimalt sænkes til 4,0 m dybde, mens påvirkningen gradvist bliver lavere mod sænkningstragtenes udbredelse i en radius på mellem 125-275 m fra pumpestedet.

Om påvirkning af § 3-beskyttet natur fremgår det af miljørapporten (s. 28), at de planlagte møller, arbejdsarealer og adgangsveje placeres på dyrkede åbne arealer, men at 2 møller placeres tæt på naturbeskyttet hede og eng (henholdsvis mølle 2 og 3), ligesom flere adgangsveje løber langs naturbeskyttede arealer. Herudover vil der være vingeoverslag over flere områder med naturbeskyttet eng og mose. Vindmøllernes placering i forhold til de § 3-beskyttede naturtyper og vandløb kan ses af bilag 1, billede 4.

Videre fremgår det, at kommunen ud fra de kendte geotekniske borer i området har vurderet, at vandtilstrømningen i området vil være så stor, at en midlertidig grundvandssænkning i forbindelse med støbning af fundamenter kun vil være lokal omkring fundamenterne og dermed ikke vil have betydning

for de omkringliggende § 3-arealer.

Det fremgår desuden, at for at sikre, at grundvandsænkningen ikke medfører udtørring af omkringliggende § 3-arealer og vandløb, bør grundvandssænkning ikke foregå samtidigt på to på hinanden følgende fundamenter for de mølleplaceringer, der er nærmest § 3-arealer, hvorfor det anbefales at undgå grundvandssænkning samtidig ved mølle 2 og 3 samt mølle 6 og 7.

Videre fremgår det, at der ved oppumpning af grundvand, som medfører ændringer i vandstanden ud mod omkringliggende arealer, kan være risiko for udtørring af den nærliggende § 3-beskyttede mose ved vindmølle 6 og 7, den § 3-beskyttede eng ved vindmølle 2 og 3 samt det beskyttede vandløb nær mølle 1.

Det fremgår i forlængelse heraf, at kommunen vil stille krav om, at bygherre foretager beregninger af risikoen for sænkning af vandspejlet for nærliggende § 3-beskyttede arealer og vandløb, og at der bør anvendes afværgeforanstaltninger, som for eksempel overløb til de påvirkede arealer og vandløb, således at den ønskede vandmængde opretholdes, hvis der er risiko for at § 3-beskyttede arealer eller vandløb kan tørre ud som følge af grundvandssænkningen. Ved overløb til § 3-beskyttede arealer og vandløb skal det i øvrigt sikres, at okkerforekomster er sorteret fra forinden.

Om håndtering af det oppumpede vand fremgår det, at dette forventes at skulle udledes til nedsivning på de omkringliggende markstykker ca. 50-100 m fra oppumpningsstederne. Enkelte steder vil afkastet fra pumpestationerne ligge tæt op ad naturbeskyttet eng og vandløb, hvor okkerudledning er uønsket. Ved brug af passende afværgeforanstaltninger, såsom forsinkelsesbassiner og overløb, vurderes den midlertidige grundvandssænkning dog ikke at påvirke områdets beskyttede naturtyper negativt.

Det fremgår endelig (s. 29), at midlertidig grundvandssænkning kræver oppumpningstilladelse og udledningstilladelse fra kommunen, og at denne kan indeholde krav om etablering og placering af forsinkelsesbassiner, samt overløb herfra til § 3-arealer og vandløb.

I miljørapportens afsnit 8 (s. 30) er afværgeforanstaltningerne nærmere beskrevet. Desuden fremgår det om overvågning (s. 31), at det anbefales, at der etableres et overvågningsprogram, der sikrer, at okkerholdigt, eller på anden måde forurenat vand, ikke ledes ud i nærliggende vandløb, hvorved der undgås skadelige påvirkninger af Storåen og dens laksebestand.

Planklagenævnets vurdering

I miljørapporten er det beskrevet, hvordan de vandmængder, der skal oppumpes i forbindelse med en midlertidig grundvandssænkning i området, kan håndteres, så der ikke sker en negativ påvirkning af § 3-beskyttede naturområder.

Kommunen har således på baggrund af de foretagne geotekniske undersøgelser vurderet, at en midlertidig grundvandssænkning ikke vil påvirke områdets beskyttede naturtyper negativt ved brug af passende afværgeforanstaltninger, såsom etablering af forsinkelsesbassiner og overløb.

Hertil kommer, at det fremgår af miljørapporten, at de oppumpede vandmængder vil blive udledt på de omkringliggende markarealer til nedsivning, ligesom kommunen i miljørapporten har forholdt sig til risikoen for udtørring af de omkringliggende § 3-beskyttede arealer.

Planklagenævnet finder på baggrund af ovenstående, at miljørapporten i tilstrækkeligt omfang redegør for håndteringen af de vandmængder, som oppumpes i forbindelse med en midlertidig grundvandssænkning, herunder for en sådan midlertidig grundvandssæknings påvirkning af § 3-beskyttede naturområder.

Planklagenævnet finder desuden, at miljørapportens beskrivelse af de påtænkte overvågningsforanstaltninger er tilstrækkelige, og nævnet finder ikke grundlag for at tilsidesætte miljørapporten på denne baggrund.

Nævnet lægger vægt på, at det fremgår af miljørapporten, at kommunen i en senere oppumpnings- og udledningstilladelse vil stille krav om brug af passende afværgeforanstaltninger, herunder krav om beregning af risikoen for sænkning af vandspejl for nærliggende § 3-områder, forskudt grundvandssænkning ved møllefundamenterne i nærheden af § 3-områder samt etablering af forsinkelsesbassiner med overløb til § 3-beskyttede arealer ved risiko for udtørring.

Nævnet lægger desuden vægt på, at det i miljørapporten er anbefalet, at der etableres et overvågningsprogram med det formål at sikre, at der ikke udledes okkerholdigt eller forurenat vand direkte til nærliggende vandløb.

Planklagenævnet konstaterer imidlertid, at hverken planerne, miljørapporten eller de udførte jordbundsundersøgelser ses at forholde sig til, at størstedelen af planområdet er kortlagt som et okkerpotentielt område i klasse 1 med stor risiko for udvaskning af okker. Kortlægningen kan ses af bilag 1, billede 5.

Okkerkortlægningen er udarbejdet af Miljøstyrelsen i 1984 og er en udpegning af arealer, hvor det må forventes, at dræning vil give anledning til okkergener i vandløb, som følge af store mængder aflejringer af jernforbindelser/jernsulfider i det øverste jordlag, herunder særligt pyrit.⁴⁶

Nævnet bemærker i forlængelse heraf, at det ikke af det indsendte notat vedrørende midlertidig grundvandssænkning fra maj 2020 eller af den indsendte vurdering af grundvandssænkning fra august 2020 fremgår, om der i forbin-

⁴⁶ [Okkerkortlægning](#), potentielt svovlsure jorde i Jylland, Miljøstyrelsen, 1984.

delse med de udførte jordbundsundersøgelser i planområdet er foretaget undersøgelser med henblik på at fastlægge det nuværende indhold af pyrit i områdets øverste jordlag. Der er desuden ikke fremkommet oplysninger herom under klagesagen.

Planklagenævnet finder, særligt på baggrund af okkerkortlægningen, at det er sandsynligt, at den midlertidige grundvandsenkning vil medføre en væsentlig påvirkning af vandløbene i området som følge af den udvaskning af okker, der vil ske ved iltning af pyritholdige jordlag, når det naturlige grundvandspejl falder og genfinder sig efter den midlertidige grundvandssenkning er gennemført.

Nævnet bemærker i forlængelse heraf, at planområdet er et afvandet lavbundsområde, og at de vandløb, som går igennem planområdet alle er beskyttede i medfør af naturbeskyttelseslovens § 3. Hertil kommer, at grundvandspejlet ved de planlagte mølleplaceringer er målt til 0,4-2,4 m under terræn med et vandspejl ved mølle 3-11 på mindre end 1 m under terræn, og at vandspejlet ved møllefundamenterne vil blive sænket i omtrent 4 meter med en sænkningstragt på 125-275 m.

Nævnet lægger således til grund, at det vil være betydelige mængder af vand, som skal oppumpes i forbindelse med den midlertidige grundvandssenkning.

Nævnet bemærker desuden, at vandløbet Storå/Højris Å passerer gennem sænkningstragterne for henholdsvis mølle 1 og 2 ved en udbredelsesradius på 175 m, og at Mosegrøften/Sognegrøften og Afledningsgrøften passerer gennem sænkningstragterne for henholdsvis mølle 3-11 ved en udbredelsesradius på 275 m. Sænkningstragternes overlap med § 3-beskyttede områder og vandløb kan ses af bilag 1, billede 6.

I forhold til det af kommunen anførte om, at vandløbene i området allerede er kraftigt okkerbelastede, bemærker nævnet, at dette ikke indebærer, at yderligere okkerforurening ikke kan få væsentlig indvirkning på vandløbenes tilstand. Dette forhold kan tværtimod betyde, at der er behov for tilbageholdenhed med at acceptere yderligere okkerforurening af vandløbene.

Nævnet bemærker i forlængelse heraf, at Sognegrøften og Højris Å, henholdsvis ca. 500 m og 3,5 km nordvest for projektområdet, er målsat i forslag til vandområdeplaner 2021-2027.⁴⁷ Såfremt den ikke-målsatte del af Sognegrøften i lokalplanområdet påvirkes med udvaskning af okker, vil det således ikke uden rimelig tvivl kunne afvises, at den målsatte del af Sognegrøften nedstrøms fra projektområdet vil kunne blive påvirket indirekte med okkerforurening med dertilhørende risiko for forringelse af vandløbets økologiske tilstand.

⁴⁷ Udkast til vandområdeplanerne 2021-2027 er sendt i høring den 21. december 2021.

Nævnet henviser desuden til, at formålet med en miljøvurdering netop er at sikre, at integrationen af miljøhensyn foretages i forbindelse med udarbejdelse af planen og dermed på et så tidligt tidspunkt, at det er muligt at inddrage (kendte/sandsynlige) miljømæssige aspekter i planens udformning.

Planklagenævnet finder i lyset af ovennævnte, at miljørapporten i den konkrete sag skulle have indeholdt oplysninger om den sandsynlige væsentlige påvirkning af miljøet i forhold til udvaskning af okker som følge af iltning af pyritholdige jordlag, jf. miljøvurderingslovens bilag 4, litra f. Miljøvurderingen lider derfor af en væsentlig retlig mangel.

2.4.5. Skyggecast fra vindmøller

Klagen

Klagerne anfører, at resultaterne for de gennemførte skyggecastberegninger ikke er fremlagt, så det er tydeligt hvilke naboer, der vil blive påvirket af skyggecast og i hvor mange timer.

Klagerne anfører herudover, at det ikke tydeligt fremgår, hvordan man vil undgå at belaste naboerne ud over det tilladte.

Generelt om skyggecast fra vindmøller

I en miljørapport skal der bl.a. indgå oplysninger om den sandsynlige væsentlige indvirkning på miljøet, herunder på befolkningen og menneskers sundhed, jf. miljøvurderingslovens bilag 4, litra f, jf. § 12. Skyggecast fra vindmøller kan efter omstændighederne være en påvirkning, som skal indgå i en miljøvurdering.

Miljøvurderingsloven stiller ikke krav om, at der skal foretages bestemte målinger eller beregninger i forhold til skyggecast. Loven fastsætter heller ikke grænser for det tilladelige omfang af skyggecast.

Der findes ingen lovregulering for skyggeeffekter fra vindmøller. Det fremgår af vejledning om planlægning for og tilladelse til opstilling af vindmøller,⁴⁸ at det anbefales, at naboboliger ikke udsættes for mere end 10 timer skyggecast årligt beregnet som reel skyggetid efter WindPro Shadow-programmet eller et tilsvarende program. Af vejledningens bilag 1 fremgår det endvidere under modelforudsætninger, at forhindringer såsom skove, bygninger og lignende ikke bør inddrages i beregningerne. Desuden beregnes ikke skyggecast for solhøjder mindre end 3 grader over horisonten, ligesom skyggetid kun optælles, hvis mere end 20 % af solen er dækket af vingen.

Planklagenævnets vurdering

Planklagenævnet finder, at kommunen i miljørapporten i tilstrækkelig grad har redegjort for forhold i relation til skyggepåvirkning, og at mindstekravene

⁴⁸ [Vejledning om planlægning for og tilladelse til opstilling af vindmøller](#), Bolig- og Planstyrelsen, 2022.

til en miljørapport efter miljøvurderingslovens bilag 4, litra f, er opfyldt i relation hertil.

Nævnet lægger vægt på, at kommunen har vurderet skyggepåvirkningen fra de nærmeste boliger efter de beregningsmetoder mv., som er beskrevet i vejledning om planlægning for og opstilling af vindmøller.

Beregningerne af skyggekast er således beskrevet i miljørapporten (s. 14-15), hvor det fremgår, at der ikke findes lovgivningsmæssige krav til regulering af skyggekast fra vindmøller, men at det anbefales, at vindmøller ikke påfører nabobeboelser mere end 10 timers reel skyggetid årligt. Videre fremgår det, at der som en del af kommunens undersøgelser er udført en serie af standardberegninger for skyggekast for de nærmeste naboer til mølleområdet, og at disse beregninger er udført i programmet WindPro Shadow i henhold til de anbefalede beregningsforudsætninger i vejledning om planlægning for og til-ladelse til opstilling af vindmøller.

Det fremgår desuden, at der i beregningerne skelnes mellem ”værste tilfælde” og ”reel værdi”. Værste tilfælde svarer til det antal timer, en vindmølle ud fra en rent geometrisk betragtning vil kunne forårsage skyggekast. Den reelle værdi findes ved at sammenholde beregninger for værste tilfælde dels med produktionsberegninger (forventede driftstimer i forhold til vindhold) og dels med normtal for antallet af soltimer på et år.

Det fremgår desuden, at der for ”værste tilfælde”-beregningen ikke er medtaget afskærmende effekter fra for eksempel foranstående beplantninger, bygninger eller såkaldte lægivere og at det, afhængigt af de lokale forhold, kan forventes, at de faktiske skyggekastpåvirkninger i mange tilfælde kan være noget lavere end de beregnede værdier, da bygninger, træer mm. rundt om ejendommene vil skærme af for skyggekastet fra vindmøllerne.

Det fremgår af skyggekastberegningerne, at disse er foretaget for opstilling af to forskellige vindmølletyper. Af beregningerne for begge vindmølletyper fremgår en tabel over de skyggepåvirkede adresser og den forventede skyggepåvirkning målt i timer pr. år for hver enkelt adresse. Der er endvidere for hver adresse udarbejdet en grafisk skyggekalender, der viser den tidsmæssige udstrækning af skyggekast for hver enkelt ejendom. Herudover er der udarbejdet kort med skyggelinjer, som viser hvordan skygge primært dannes af den lavtstående sol morgen og aften.

Endvidere er påvirkningen af skyggekast ved naboer beskrevet i miljørapporten (s. 23), hvor det fremgår, at de gennemførte skyggekastberegninger for begge vindmølletyper viser, at der ved 12 naboejendomme er overskridelser af den vejledende anbefalede grænseværdi for maksimalt antal timer pr. år med skyggekast. Kommunen vurderer i forlængelse heraf, at ved brug af passende afværgeforanstaltninger vil skyggekast ikke påvirke områdets naboer i et niveau ud over de anbefalede grænseværdier.

De konkrete afværgeforanstaltninger i forhold til skyggekast er beskrevet i miljørapportens afsnit 8 (s. 30). Det fremgår heraf, at det er nødvendigt at gennemføre afværgeforanstaltninger for at sikre, at retningslinjerne for maksimalt skyggekast ved naboerne til vindmøllerne overholdes, samt at afværgeforanstaltningen fastlægges i forbindelse med § 25-tilladelsen og for eksempel kan være en software, der installeres i vindmøllerne, som sikrer, at ingen ejendomme vil blive udsat for mere end 10 timers skyggekast.

Nævnet konstaterer, at der i § 25-tilladelsen til projektet er fastsat et sådant vilkår om, at vindmøllerne skal være underkastet et anerkendt skyggekontrollsystem, som sikrer, at udendørs opholdsarealer i umiddelbar tilknytning til nabobeboelser ikke påføres mere end 10 timers skyggekast om året, beregnet som reel tid. Planklagenævnet lægger således til grund, at det med § 25-tilladelsen er sikret, at nabobeboelser ikke udsættes for mere end 10 timers skyggekast om året.

I forhold til det af klagerne anførte om, at resultaterne af skyggeberegningerne ikke er fremlagt, så det er tydeligt, hvilke naboer, der vil blive påvirket, bemærker nævnet, at der i miljøkonsekvensrapporten (s. 45) er en oversigt over beregnet reel skyggekast i timer og minutter pr. år for de enkelte naboejendomme. Der er desuden udarbejdet kort med skyggelinjer, som viser hvor de enkelte ejendomme er placeret i forhold til møllerækken.

Planklagenævnet kan således ikke give medhold i klagepunktet.

2.4.6. Støj fra vindmøller

Klagen

Klagerne anfører, at det i beregningen af støjen fra vindmøllerne ikke fremgår, om der er foretaget beregninger for en mølle eller alle møller samtidigt, og at der mangler dokumentation for den samlede støjpåvirkning fra vindmøller og vejanlæg.

Klagerne anfører herudover, at kommunen ikke stiller krav om, at der skal foretages eksakte støjmålinger efter at møllerne er etableret.

Generelt om vurdering af vindmøllestøj i en miljørapport

I en miljørapport skal der bl.a. indgå oplysninger om den sandsynlige væsentlige indvirkning på miljøet, herunder på befolkningen og menneskers sundhed, jf. miljøvurderingslovens bilag 4, litra f, jf. § 12. Dette omfatter bl.a. støj fra vindmøller.

Miljørapporten skal kun indeholde de oplysninger, som med rimelighed kan forlanges med hensyntagen til den aktuelle viden og gængse vurderingsmetoder, jf. miljøvurderingslovens § 7, stk. 2. Miljøvurderingsloven stiller ikke krav om, at der skal foretages bestemte målinger eller bestemte beregninger i forhold til støj, eller at disse udføres på en bestemt måde.

Miljøvurderingsloven fastlægger heller ikke grænser for, hvad myndighederne kan beslutte af politiske, økonomiske eller andre grunde, men stiller alene krav til procedurerne og indholdet af grundlaget for beslutningerne forud for vedtagelse af planer omfattet af loven. Begrænsninger i niveauet for tilladelige miljøpåvirkninger, herunder grænseværdier for støj fra vindmøller, følger af anden lovgivning.

De støjgrænseværdier for vindmøller, som fremgår af den gældende bekendtgørelse om støj fra vindmøller,⁴⁹ er fastsat ud fra et niveau af støjbelastning, der er vurderet at være miljø- og sundhedsmæssig acceptabelt for mennesker. De beregningsmetoder, som har fundet udtryk i bekendtgørelsen, må desuden betragtes som almindeligt anerkendte, idet disse bygger på metoder, som har været benyttet i en lang årrække, og som løbende er blevet udbygget og præciseret. Det falder uden for nævnets kompetence at vurdere, om disse metoder for beregning af støj er rimelige eller hensigtsmæssige.

Hvis en kommune har beregnet de konkrete forventede støjpåvirkninger fra de vindmøller, der planlægges for, ud fra beregningsprincipperne i bekendtgørelsen, og i en miljørapport har sammenholdt disse med de fastsatte støjgrænseværdier for vindmøller, udgør dette derfor et grundlag, som efter nævnets opfattelse er sagligt, relevant og tilstrækkeligt til at understøtte beslutningstagerne i forbindelse med en planvedtagelse, jf. kravene i miljøvurderingsloven. Det er desuden ensartet fra kommune til kommune.

Planklagenævnets vurdering

Kommunen har vurderet støjpåvirkningen for de nærmeste boliger efter de beregningsmetoder m.v., som fremgår den gældende bekendtgørelse om støj fra vindmøller, herunder at støjen skal beregnes ud fra vindhastigheder på henholdsvis 6 og 8 m/s.

Planklagenævnet konstaterer endvidere, at beregningsresultaterne er sammenholdt med de støjgrænseværdier, som fremgår af bekendtgørelsen, og at det forventes, at grænseværdierne vil kunne overholdes.

Støjberegningerne er beskrevet i miljørapporten (s. 14), hvoraf det fremgår, at beregningerne er udført efter retningslinjerne i støjbekendtgørelsen, og at støjberegningerne er udført i WindPro, som er godkendt af Miljøstyrelsen til beregning af støj fra vindmøller. Det fremgår videre, at eksisterende vindmøller i nærheden er medtaget i beregningen, så resultaterne er et udtryk for den samlede kumulative støj fra nye og eksisterende vindmøller.

Beregningerne er foretaget for nærmeste naboer og støjfølsomme områder. De nærmeste naboer er defineret som beboelser inden for 900 m til nærmeste vindmølle. I de retninger, hvor der ikke findes naboer inden for 900 m, er der dog medtaget naboer på op til 1.200 m afstand. Det fremgår, at der derudover

⁴⁹ Bekendtgørelse nr. 135 af 7. februar 2019 om støj fra vindmøller.

er medtaget én enkelt beboelsesejendom i beregningerne, som potentielt kan blive påvirket af kumulativ støj.

Af kommunens beregninger fremgår det, at disse er foretaget for opstilling af to forskellige vindmølletyper. Kommunen har i sine beregninger medtaget planforslagets 11 vindmøller og de 8 i forvejen eksisterende vindmøller i området omkring Ulkær Mose.

Det fremgår desuden, at der er udarbejdet støjberegninger for både lavfrekvent støj og normal støj ved vindhastigheder på henholdsvis 6 og 8 m/s, ligesom det fremgår af støjberegningerne, at støjbekendtgørelsens gældende støjgrænser for vindmøller er overholdt for samtlige medtagede ejendomme ved både lavfrekvent støj og normal støj ved vindhastigheder på 6 og 8 m/s.

Vindmøllestøjens påvirkning ved naboer er desuden beskrevet i miljørapporten (s. 22), hvor der bl.a. er henvist til, at det fremgår af støjbekendtgørelsen, at for boliger i landzone må vindmøller ikke støje mere end 44 dB(A) ved 8 m/s og 42 dB(A) ved 6 m/s ved boligernes udendørs opholdsarealer, og at støjberegningerne viser, at støjkravene for vindmøller, herunder også støjkrav i forhold til lavfrekvent støj, er opfyldt for alle omkringliggende boliger.

Nævnet konstaterer i øvrigt, at der i § 25-tilladelsen til projektet er fastsat vilkår om, at der skal iværksættes støjmålinger og –beregninger når vindmøllerne er i sat drift, som dokumentation for, at bekendtgørelsens støjgrænser ikke overskrides, og at disse skal udføres i overensstemmelse med bekendtgørelsens bestemmelser herom. Det fremgår herudover, at såfremt målinger og beregninger viser, at vindmøllerne ikke overholder grænseværdierne, skal der foretages en støjdæmpning og at såfremt støjdæmpningen ikke kan gennemføres, skal driften indstilles.

Planklagenævnet bemærker, at bekendtgørelsen om støj fra vindmøller udelukkende fastsætter grænseværdier for den samlede støjbelastning fra vindmøller, jf. bekendtgørelsens § 4, og kommunen var derfor ikke forpligtet til foretage en samlet beregning af den kumulativ støjpåvirkning i området, herunder den kumulative støjpåvirkning fra den nærliggende motorvej. Nævnet finder i øvrigt ikke grundlag for at tilsidesætte kommunens vurdering af, at støjniveauet fra motorvejen for naboer og i lokalplanområdet som helhed er på et højere niveau end den maksimalt tilladte støj fra vindmøller.

Planklagenævnet finder på baggrund af ovenstående, at kommunen i miljørapporten i tilstrækkeligt omfang har redegjort for forhold i relation til støj, og at mindstekravene til en miljørapport efter miljøvurderingslovens bilag 4, litra f, jf. § 12, er opfyldt.

2.4.7. Landskabelig påvirkning

Klagen

Klagerne anfører, at 11 nye vindmøller vil have en ødelæggende effekt på

landskabsoplevelsen og boligmiljøet. Klagerne anfører endvidere, at de 4.500 m² store anlæg i forbindelse med transformatorstationen ikke er visualiseret.

Planklagenævnet har forstået dette som en klage over, at miljørapporten ikke indeholder tilstrækkelige oplysninger om vindmøllernes landskabelige påvirkning.

Generelt om landskabelig påvirkning

I en miljørapport skal der bl.a. gives oplysninger om den sandsynlige væsentlige indvirkning på miljøet, herunder på spørgsmål som landskab, jf. bilag 4, litra f, jf. § 12.

Dette indebærer efter Planklagenævnets opfattelse, at der efter omstændighederne skal indgå oplysninger om påvirkningen af landskab i en miljørapport. Dette kan navnlig være relevant, hvis planen omfatter et område, der i kommuneplanen er udpeget med særlige landskabelige værdier.

Miljøvurderingsloven stiller ikke krav om, at der ikke må være en visuel påvirkning af landskabet, eller hvor stor en eventuel påvirkning må være. Miljøvurderingsloven fastsætter heller ikke et krav om, at der skal udarbejdes visualiseringer, og der er således heller ikke særlige krav til indholdet eller omfanget af eventuelle visualiseringer.

Selvom der ikke er et krav i miljøvurderingsloven om visualisering af den landskabelige påvirkning, skal en visualisering, såfremt den foretages, være korrekt. Visualiseringerne i en miljørapport skal således gøre det muligt for deltagerne i planproceduren at danne sig en mening om projektets påvirkning af omgivelserne, og disse skal derfor som udgangspunkt illustrere det mest vidtgående byggeri, som planen muliggør. Er der eventuelle usikkerheder og unøjagtigheder i visualiseringen, bør dette oplyses i forbindelse med visualiseringen.

Planklagenævnets vurdering

Det fremgår af miljørapporten (s. 14), at der er udarbejdet visualiseringer af vindmøllerne i WindPro, som ved hjælp af bestemmelseskoordinater kan opstille vindmøller på præcise placeringer og herudfra generere visualiseringer på baggrund af fotos fra de pågældende områder.

Nævnet bemærker, at visualiseringsrapporten indgår som bilag I til miljøkonsekvensrapporten, og at rapporten blev udsendt i offentlig høring sammen med planforslagene og miljørapporten.

Landskabs- og kulturmiljøer er desuden beskrevet i miljørapporten (s. 17-19), hvor det bl.a. fremgår, at planområdet ligger i det åbne land, omgivet af spredte landbrugsejendomme og bebyggelser, primært nord, syd og øst for planområdet. Videre fremgår det (s. 18), at selve planområdet i dag er et over-

vejende intensivt dyrket marklandskab, som er afbrudt af hegn, kratbeplantninger og spredte vandhuller, samt eng-, mose-, og hedestykker.

Herudover fremgår det, at planområdet ikke er placeret inden for arealer, der i kommuneplanen er udpeget som områder med landskabelige bevaringsværdier, og at planerne derfor ikke direkte vil påvirke disse. Der kan dog være en indirekte påvirkning af de nære omkringliggende landskabsområder.

Påvirkningen af landskabs- og kulturmiljøer er ligeledes beskrevet i miljørapporten (s. 23-26), hvor det bl.a. fremgår, at de foreslåede vindmøller med deres størrelse vil være markant synlige og væsentligt vil præge oplevelsen af de omkringliggende landskaber. Det vurderes dog, at det store flade landskab isoleret set er meget velegnet til opførelse af et stort energianlæg, da det store landskabsrum omkring vindmøllerne ligger lidt isoleret med god afstand til de nærmeste tilgængelige områder, og marklandskaberne, som præger store dele af det flade terræn, vurderes ikke som videre sårbare i forhold til opstilling af store tekniske anlæg.

Det fremgår videre, at møllerne derimod vil være markant synlige på lidt længere afstand fra de omkringliggende naboområder, og at dette særligt gælder set fra motorvejen, som løber lige nord om vindmølleområdet samt fra omkringliggende landområder mod nord, øst og syd.

For så vidt angår påvirkningen af de nære områder fremgår det, at der fra de nærmeste lavtliggende mark- og naturlandskaber er en del spredte skov- og naturstykker, højere beplantning omkring ejendommene samt en del tværgående hegn omkring markerne, som delvist hindrer udsyn mod de nye vindmøller for beboere og færdende langs lokalvejene, og ofte vil kun dele af vindmølleparken være synlig fra omkringliggende nære områder.

Det fremgår i forlængelse heraf, at hvor vindmøllerne kun er delvist synlige, vil de fortsat have en markant visuel påvirkning på korte afstande og kan fra nogle vinkler og udsigtpunkter virke lidt visuelt forstyrrende i landskabsbilledet, og at de visuelle påvirkninger i det lavtliggende flade landskab omkring Storådalen præger alle de nærmeste naboområder mod nord og nordøst, samt mod sydøst og syd.

Om særlige landskabsområder fremgår det af miljørapporten (s. 25), at det nærmeste udpegede område med landskabelige interesser ligger omkring Storådalen umiddelbart nord for møllerækken og motorvejen, og at vindmøllerne i sydøstlig retning vil være markant synlige i horisonten og bidrage med et tydeligt teknisk præg. Kommunen vurderer, at vindmøllerne vil have begrænset betydning for oplevelsen af de eksisterende landskabsområder, som i forvejen er karakteriseret ved et åbent landskab med naturområder og produktion.

Det fremgår herudover, at der mod sydøst er et lokalt landområde omkring ”De blå bjerge”, som er udpeget som bevaringsværdigt landskab. Det bemærkes, at de nye vindmøller vil være tydeligt synlige set fra toppen af de små bakkepartier, men at man ikke oplever et egentligt visuelt samspil mellem bakkeformationer og vindmøller, som man bevæger sig rundt i området. Kommunen vurderer samlet, at vindmølleparken ikke vil have videre betydning for den pågældende landskabsudpegning.

Videre fremgår det, at vindmøllerne vil være markant synlige set fra Bodholt Bakke, hvor et bælte langs skråningen er udpeget som værdifuldt landskab i kommuneplanen. Det bemærkes, at selvom de nye vindmøller vil fremstå noget dominerende set herfra, står den lige række samtidig frem som en meget velordnet teknisk struktur, der bidrager med et roligt visuelt indtryk til landskabsbilledet.

Det fremgår endeligt, at der ned mod Over Isen og mod Isenbjerg findes både udpegning af værdifuldt landskab samt en større arealfredning i og omkring Gludsted og Nørlund Plantage. Det er anført, at hvor de kuperede bakkepartier ved Over Isen stedvist giver udsyn mod nord samt fra området omkring Isenbjerg, som ligger højt og helt åbent, vil de nye vindmøller være markant synlige i landskabet. Kommunen bemærker dog, at med en afstand på mere end 4 km til nærmeste vindmølle, syner vindmøllerækken af mindre og forekommer ikke videre dominerende i landskabet.

Planklagenævnet finder på baggrund af ovenstående, at kommunen i miljørapporten har foretaget en tilstrækkelig vurdering af den landskabelige påvirkning ved opstilling af vindmøllerne. Nævnet bemærker i forlængelse heraf, at miljøvurderingsloven ikke stiller krav om, at der ikke må være en visuel påvirkning, eller hvor stor en eventuel påvirkning må være.

Planklagenævnet finder desuden, at visualiseringerne samlet set giver et tilstrækkeligt dækkende indtryk af konsekvenserne af det planlagte og dermed et tilstrækkeligt beslutningsgrundlag for de kommunale beslutningstagere og offentligheden i forhold til den landskabelige påvirkning, herunder til eventuelt at vurdere den landskabelige påvirkning på en anden måde end den, der fremgår af miljørapportens tekst.

Nævnet bemærker i forlængelse heraf, at kommunen ikke efter miljøvurderingsloven eller planloven har været forpligtet til at lave egentlige visualiseringer af transformerstationen. Nævnet henviser i den forbindelse til, at transformerstationens placering og omfang er fastlagt i lokalplanens §§ 6.5 og 6.6.

Planklagenævnet kan således ikke give medhold i klagepunktet.

2.4.8. Uoverensstemmelse mellem miljørapport og kommuneplantillæg

Klagen

Klagerne anfører, at kommunen ikke har sørget for, at der er overensstemmelse mellem miljørapporten og kommuneplantillægget med hensyn til begrundelsen for at udarbejde et kommuneplantillæg.

Generelt om oplysninger i en miljørapport

I en miljørapport skal der bl.a. indgå en skitsering af planens indhold, hovedformål og forbindelse med andre relevante planer, jf. miljøvurderingslovens bilag 4, litra a, jf. § 12.

Herunder skal der efter omstændighederne i en miljørapport indgå oplysninger om andre relevante planer, som f.eks. kommuneplantillæg, herunder begrundelsen for at udarbejde et sådant tillæg.

Planklagenævnets vurdering

Det fremgår af miljørapporten (s. 4), at formålet med kommuneplantillæg nr. 41 er at indskrænke rammeområde nr. 25.T2.7, så det passer til vindmølleområdet, og præcisere rammebestemmelserne for lokalplanlægningen i området, der tillader opstilling af 11 vindmøller i op til 150 meters højde på en lige række inden for rammeområdet.

Det fremgår af kommuneplantillæggets redegørelse (s. 4), at formålet med kommuneplantillæg nr. 41 er at ændre plangrundlaget for rammeområde nr. 25.T2.7, og at ændringen skal præcisere afgrænsningen af det udlagte vindmølleområde samt opstille rammebestemmelser for lokalplanlægningen i området, der tillader opstilling af 11 vindmøller i op til 150 meters højde i en lige række inden for rammeområdet.

Den reviderede afgrænsning af rammeområdet er illustreret i kommuneplantillægget (s. 15). Rammeområdets afgrænsning kan desuden ses af bilag 1, billede 7.

Planklagenævnet finder på baggrund af ovennævnte, at der er overensstemmelse mellem miljørapporten og kommuneplantillægget i forhold til begrundelsen for at udarbejde et kommuneplantillæg.

Nævnet lægger vægt på, at både miljørapporten og kommuneplantillægget beskriver formålet med tillægget, som henholdsvis er at indskrænke og præcisere afgrænsningen af rammeområde nr. 25.T2.7, samt at præcisere rammebestemmelserne, således at lokalplanen kan rummes inden for kommuneplanen.

Planklagenævnet kan således ikke give medhold i klagepunktet.

2.4.9. Uoverensstemmelse mellem miljørapport og lokalplan

Klagen

Klagerne anfører, at det i miljørapporten er beskrevet, at der etableres 6 meter kørebanebredde, men at der i lokalplanen står, at der bliver en kørebanebredde på 5 meter og en samlet bredde på op til 6 meter.

Planklagenævnet har forstået dette som en klage over, at miljørapporten ikke har vurderet den kørebanebredde, som lokalplanen muliggør.

Generelt om lokalplaners overensstemmelse med miljørapport

Det følger af miljøvurderingslovens § 12, stk. 1, at når en myndighed skal gennemføre en miljøvurdering i henhold til § 8, stk. 1, skal myndigheden udarbejde en miljørapport, der på grundlag af de oplysninger, der er nævnt i miljøvurderingslovens bilag 4, vurdere den sandsynlige væsentlige indvirkning på miljøet af planens eller programmets gennemførelse og rimelige alternativer under hensyn til planens eller programmets mål og geografiske anvendelsesområde.

Planklagenævnets vurdering

Det fremgår af lokalplanens redegørelse (s. 7), at adgangsveje til vindmøllerne bliver anlagt på eksisterende markveje og som nye grusveje med en kørebane på 5 meter og en samlet bredde på op til 6 meter.

Det følger desuden af lokalplanens § 5.2, at tilkørselsvejene skal etableres med en maksimal kørebanebredde på 6 meter, og at kørebanebredden kan udvides punktvis i forbindelse med kurver og vigepladser for at sikre tilstrækkeligt manøvreareal til kørsel med tunge køretøjer.

Af miljørapporten fremgår det i afsnittet *Veje og arbejdsarealer omkring møller* (s. 7), at vejene anlægges som grusveje opbygget i solide vejkasser i bundsikringsgrus, knust beton samt stabilgrus med en kørebanebredde på op til 6 meter.

I den sammenfattende redegørelses afsnit om den offentlige høring (s. 34) fremgår det, har kommunen bemærket, at vejene udlægges i 6 meters bredde, men at de som udgangspunkt får en kørebane på 5 meter og dermed en rabat på omtrent 0,5 meter i hver side, og at det nogle få steder er nødvendigt at bruge alle seks meter til kørebane, og det kan være nødvendigt undtagelsesvis at udvide kørebanen yderligere, eksempelvis i kurver og vigepladser.

Planklagenævnet finder på baggrund af ovennævnte, at vejbredden som er lagt til grund i miljørapporten er den maksimale kørebanebredde, som planerne muliggør, og at miljørapporten og lokalplanen således ikke indeholder modstridende oplysninger for så vidt angår den bredden af vejene.

Nævnet kan således ikke give medhold i klagepunktet.

2.5. Mangelfuld redegørelse i lokalplanen

2.5.1. Klagen

Klagerne anfører, at det ikke nogen steder i hverken lokalplanen, kommuneplantillægget, miljørapporten eller miljøkonsekvensrapporten er visualiseret, hvor store områder indenfor for lokalplanområdet, der bliver berørt af etablering af veje og holdepladser, og at der klages over den mangelfulde redegørelse for etablering af adgangs- og arbejdsarealer.

Klagerne henviser endvidere til § 6.5 i lokalplanen, og spørger, hvorfor et areal på 4.500 m² til pladsen ved transformatoren ikke er vist på kortbilag.

Klagerne anfører endvidere, at de tilladelser og dispensationer, der skal gives vedrørende etablering af adgange til offentlig vej og overkørsler over beskyttede vandløb mangler nærmere beskrivelse.

Planklagenævnet forstår dette som klagepunkter om, at lokalplanen er i strid med planlovens § 16, der fastsætter krav til lokalplanens redegørelse.

2.5.2. Generelt om krav til lokalplanens redegørelse

En lokalplan skal ledsages af en redegørelse for, hvorledes planen forholder sig til kommuneplanen og øvrig planlægning for området, jf. planlovens § 16, stk. 1.

Redegørelsen skal angive, om lokalplanens virkeliggørelse er afhængig af tilladelser fra andre myndigheder end kommunalbestyrelsen, jf. § 16, stk. 2. Kravet om redegørelse for de nødvendige tilladelser eller dispensationer er begrundet i hensyn til de borgere, der vil disponere i tillid til lokalplanens bestemmelser.⁵⁰

Redegørelsen skal endvidere indeholde oplysning om, at den endelige lokalplan vil kunne danne grundlag for ekspropriation, jf. § 47, stk. 1, og de generelle betingelser herfor, jf. § 16, stk. 3.

Planlovens § 16, stk. 4-11, indeholder endvidere række en krav til redegørelsen til lokalplanforslag i forskellige planlægningssituationer.

2.5.3. Planklagenævnets vurdering

Planlovens § 16 indeholder ikke krav om, at en lokalplanredegørelse skal indeholde en redegørelse for etablering af adgangs- og arbejdsarealer eller visualiseringer af disse, eller at lokalplanen skal indeholde bestemte kortbilag. I forhold til det, som klagerne har anført om, at der mangler en nærmere beskrivelse af de tilladelser og dispensationer, der skal gives vedrørende etablering af adgange til offentlig vej og overkørsler over beskyttede vandløb, forstår Planklagenævnet dette som en henvisning til, at følgende fremgår af lokalplanens redegørelse (s. 16):

⁵⁰ Vejledning nr. 9922 af 28. september 2009 om lokalplanlægning, afsnit 3.3.

Tilladelser og dispensationer

Etablering af nye adgange til offentlig vej og ændring af eksisterende kræver tilladelse fra Ikast-Brande Kommune.

Etablering af nye overkørsler over beskyttede vandløb kræver en dispensation fra Naturbeskyttelseslovens §3 og en tilladelse efter Vandløbsloven fra Ikast-Brande Kommune.

Nævnet finder ikke, at de nævnte tilladelser til etablering af nye veje, ændring af eksisterende veje og etablering af overkørsler over beskyttede vandløb, er omfattet af redegørelseskravet i planlovens § 16, stk. 2, allerede fordi det fremgår, at disse tilladelser gives af kommunen selv.

Nævnet bemærker i forlængelse heraf, at planlovens § 16, stk. 2, stiller krav om, at det skal fremgå af redegørelsen, om virkeliggørelsen er afhængig af tilladelser, og at der således ikke er krav om nærmere beskrivelse af tilladelserne.

Planklagenævnet kan på den baggrund ikke give medhold i klagepunktet.

2.6. § 4 i bekendtgørelse om planlægning for og tilladelse til opstilling af vindmøller

2.6.1. Klagen

Klagerne henviser til § 4 i bekendtgørelse om planlægning for og tilladelse til opstilling af vindmøller,⁵¹ og anfører, at de ikke kan se, at mindste højde er beskrevet i lokalplanen, og at der klages over, at lokalplanen ikke overholder § 4 i bekendtgørelsen i forhold til mindste størrelse på vindmøllerne.

2.6.2. Generelt om § 4 i bekendtgørelse om planlægning for og tilladelse til opstilling af vindmøller

Det følger af § 4 i bekendtgørelse om planlægning for og tilladelse til opstilling af vindmøller, at en lokalplan for et vindmølleområde, jf. planlovens § 15, skal indeholde bestemmelser om møllernes præcise placering, antal, mindste og største totalhøjde samt udformning.

2.6.3. Planklagenævnets vurdering

Af lokalplanens § 6.2 fremgår følgende:

Vindmøllernes totale højde over eventuelt reguleret terræn til vingespids i højeste position må maksimalt være 150 meter og minimum 100 meter.

Lokalplanen indeholder således en bestemmelse, der fastsætter en mindste og største totalhøjde for de planlagte vindmøller, og Planklagenævnet kan på den baggrund ikke give medhold i klagepunktet.

⁵¹ Bekendtgørelse nr. 923 af 6. september 2019 om planlægning for og tilladelse til opstilling af vindmøller.

2.7. Inddragelse af offentligheden og håndtering af indsigelser

2.7.1. Klagen

Klagerne anfører, at det ifølge Erhvervsstyrelsen godt kan lade sig gøre, at få en god og konstruktiv dialog omkring placering af nye vindmølleområder, men at dette kræver tidlig inddragelse af naboer og andre interesserede, ligesom det kræver tid og plads til at borgerne kan sætte sig ind i tingene, hvilket ikke har været tilfældet i denne sag.

Klagerne anfører i forlængelse heraf, at flere naboer første gang hørte om projektet, da de blev orienteret om, at der afholdtes borgermøde. Klagerne anfører endvidere, at borgermødet blev afholdt efter at både lokalplanen, kommuneplantillægget og VVM-redegørelsen blev sendt i offentlig høring, og at dette indsnævrer den tid borgerne har til at sætte sig ind i tingene og komme med indsigelser.

Klagerne anfører, at dette på ingen måde giver beboerne i området mulighed for at orientere sig ordentligt om projektet, og at der klages over den dårlige håndtering fra kommunens side i forhold til inddragelse af de borgere, der de næste 25 år bliver nærmeste naboer til vindmølleområdet.

Klagerne anfører endvidere, at det fremgår af bekendtgørelse om planlægning for og tilladelse til opstilling af vindmøller,⁵² at kommunen har et ansvar for at tage omfattende hensyn, ikke kun til en bæredygtig planlægning for vindmøllerne, men også ved hensyntagen til nabobeboelser, natur, landskab, kulturhistoriske værdier og jordbrugsmæssige interesser. Klagerne spørger, hvordan kommunen kan opfylde denne lovgivning, når naboerne nærmest ikke er blevet hørt, og når alle de indsigelser og bekymringer der er indsendt i forbindelse med vedtagelsen af planerne, er blevet fejlet af bordet med den begrundelse, at kommunen vurderer, at de emner, som har været nævnt i indsigelserne, ikke er væsentlige.

Klagerne anfører herefter, at der klages over kommunens håndtering af de indsigelser, der er indsendt i forbindelse med høringsfasen for planerne.

2.7.2. Generelt om inddragelse af offentligheden og håndtering af indsigelser

En kommunes vedtagelse af en plan skal ske i overensstemmelse med de retningslinjer, som er fastsat i planlovens kapitel 6.

En kommune kan vedtage et forslag til en plan endeligt, når forslaget har været fremlagt offentligt med en frist på mindst 8 uger til fremsættelse af indsigelser, jf. planlovens § 27, stk. 1, 1. pkt., jf. § 24, stk. 3. For forslag til lokalplaner kan kommunen dog fastsætte en frist på mindst 4 uger, jf. planlovens § 24, stk. 5. Fristen skal dog være passende og tillade rimelig tid til at informere offentligheden og til, at offentligheden kan forberede sig på og opnå reel

⁵² Bekendtgørelse nr. 923 af 6. september 2019 om planlægning for og tilladelse til opstilling af vindmøller.

deltagelse i processen, jf. planlovens § 24, stk. 7.

Hvis der rettidigt har været fremsat indsigelser m.v. mod et lokalplanforslag, kan vedtagelsen af lokalplanen tidligst ske 4 uger efter udløbet af indsigelsesfristen, jf. § 27, stk. 1, 2. pkt.

Formålet med bestemmelsen om 4 uger er at sikre, at indsigelser mod et lokalplanforslag får en seriøs behandling. Af lovbestemmelsens forarbejder fremgår bl.a., at bestemmelsen gælder uanset indsigelsernes karakter.

Kommunen er imidlertid ikke efter planloven forpligtet til at imødekomme indsigelser mod et planforslag. Kommunen er heller ikke forpligtet til at besvare indsigelser eller begrunde, hvorfor kommunen ikke følger indsigelserne.

2.7.3. Planklagenævnets vurdering

Planforslagene har været fremlagt offentligt i perioden fra den 18. november 2020 til den 21. juni 2021.

Kommunen har således overholdt reglerne om offentlighedsperiode i planlovens § 27, stk. 1, 1. pkt., jf. § 24, stk. 3.

Nævnet bemærker endvidere, at kommunen ikke efter planloven er forpligtet til at afholde et offentligt borgermøde som led i udarbejdelsen og vedtagelsen af en lokalplan.

De modtagne indsigelser i forbindelse med den offentlige høring er gengivet i kommunens notat om indsigelser mod planforslaget. Notatet var med som bilag til dagsordenen til kommunalbestyrelsens møde den 13. september 2021, hvor planerne blev endeligt vedtaget. Desuden indgik alle indsigelser i deres fulde ordlyd som et bilag til dagsordenen. Kommunen har således inddraget de modtagne indsigelser ved behandlingen af planforslagene.

Da kommunen som nævnt ikke efter planloven er forpligtet til at imødekomme indsigelser, og da der i øvrigt tilkommer kommunerne et meget vidt skøn i forhold til indholdet af en lokalplan, finder Planklagenævnet ikke, at det udgør en retlig mangel, at kommunen ikke har imødekommet indsigelserne. Nævnet bemærker endvidere, som nævnt i afsnit 2.8.2, at kommunen ikke efter planloven er forpligtet til at besvare indsigelser eller begrunde, hvorfor kommunen ikke følger indsigelserne.

For så vidt angår det, som klagerne har anført i forhold til bekendtgørelsen om planlægning for og tilladelse til opstilling af vindmøller, bemærker nævnet, at klagerne har henvist til indholdet af bekendtgørelsens § 1, som angiver formålet med bekendtgørelsen.

I bekendtgørelsens § 1 er således angivet de generelle hensyn, som skal varetages efter bekendtgørelsen, når der planlægges for og gives tilladelser til opstilling af vindmøller. Bestemmelsen stiller ikke specifikke krav til afvejningen af de hensyn, som er nævnt i bestemmelsen eller til det konkrete indhold af planer. Dette reguleres af andre bestemmelser i bekendtgørelsen.

Nævnet bemærker endvidere, at bekendtgørelsen ikke indeholder bestemmelser, der fastsætter krav til inddragelse af offentligheden i forbindelse med vedtagelse af planer. Disse regler fremgår, som beskrevet i afsnit 2.8.2, af kapitel 6 i planloven.

Planklagenævnet kan på den baggrund ikke give medhold i klagepunktet.

2.8. Forhold, som ikke behandles

2.8.1. Tilbageførsel af arbejdsarealer

Det er i klagesagen anført, at det forventes, at der til hver mølle vil blive udlagt et areal på 3.000 m² til kran og holdepladser, og at kommunen ikke har forholdt sig til, om arbejdsarealerne skal reduceres efter opførelsen af møllerne.

Planklagenævnet har forstået dette som en klage over, at kommunen i planerne burde have stillet krav om reduktion af arbejdsarealer.

Dette vedrører ikke retlige forhold efter planloven eller miljøvurderingsloven, men planernes hensigtsmæssighed, og Planklagenævnet har derfor ikke kompetence til at behandle dette spørgsmål.

Nævnet bemærker dog, at det fremgår af lokalplanens § 5.3, at der i anlægsperioden må anlægges midlertidige arbejdsarealer, og at disse arealer skal reetableres til eksisterende anvendelse, når anlægsarbejdet er færdiggjort.

2.8.2. Manglende oplysninger i høringsfasen

Det er i klagesagen anført, at det ikke er tydeligt belyst om de miljøoplysninger, der er indhentet til brug for sagsbehandlingen er til rådighed, og hvor de relevante oplysninger kan rekvireres, hvis ikke de er skjult for offentligheden.

Klagerne har herudover henvist til den dagældende miljøvurderingslovs § 35, stk. 2, pkt. 3 og 4.⁵³

Planklagenævnet bemærker, at § 35, stk. 2 i den dagældende miljøvurderingslov vedrører høring af offentligheden og myndigheder og offentliggørelse i forbindelse med miljøvurderinger efter lovens afsnit III, som vedrører miljøvurdering af konkrete projekter (VVM).

⁵³ Lovbekendtgørelse nr. 973 af 25/06/2020 om miljøvurdering af planer og programmer og af konkrete projekter (VVM).

Planklagenævnet har derfor ikke kompetence til at behandle dette spørgsmål, og afviser derfor at behandle klagepunktet.

2.8.3. Kommuneplantillægget

I klagesagen indgår klagepunkter i forhold til kommuneplantillæg nr. 41 til kommuneplan 2017-2029 for Ikast-Brande Kommune.

Kommuneplantillægget er ikke længere gældende, idet den tidligere kommuneplan 2017-2029 og tillæg til denne er blevet ophævet i forbindelse med vedtagelsen af kommuneplan 2021-2033. På den baggrund finder Planklagenævnet ikke, at det er aktuelt at tage stilling til klagen over kommuneplantillægget. Planklagenævnet har lagt vægt på, at hvis nævnet behandlede klagen i forhold til kommuneplantillægget og konstaterede væsentlige retlige mangler, ville nævnet ikke kunne ophæve tillægget, da det ikke længere gælder. Nævnet ville heller ikke kunne ophæve (de relevante dele) af kommuneplan 2021-2033, idet denne ikke er påklaget til nævnet.

Planklagenævnet afviser derfor at behandle klagen over kommunens vedtagelse af kommuneplantillæg nr. 41, til kommuneplan 2021-2033.

2.8.4. Bonusvirkning af lokalplanen og ophævelse af landbrugspligt

Klagerne henviser til lokalplanens § 2.3 og stiller spørgsmålstegn ved, hvordan lokalplanen kan have dobbelt virkning, så der ikke skal meddeles landzonetilladelse, når arealer i tilknytning til vindmøllerne ikke er vist på bilag.

Klagerne anfører i forlængelse heraf, at der klages over brugen af dobbeltvirkning, når de arealer, der er indbefattet i dobbeltvirkningen, ikke er tilstrækkeligt belyste.

Planklagenævnet har forstået dette som et klagepunkt om, at lokalplanen ikke opfylder betingelserne for bonusvirkning, jf. planlovens § 36, stk. 1, nr. 6.

Om bonusvirkningen indtræder for et eventuelt kommende konkret projekt, afhænger af, om lokalplanen i forhold til det ønskede projekt har en vis detaljeringsgrad, der som minimum svarer til den præcision, der ville være krævet ved landzonetilladelse. Dette vedrører imidlertid ikke lokalplanens gyldighed, men er et spørgsmål, som kommunen i givet fald må tage stilling til i forbindelse med en konkret ansøgning. Hvis kommunen træffer afgørelse om, at forholdet ikke kræver landzonetilladelse, enten som en udtrykkelig afgørelse eller i form af en indirekte afgørelse i forbindelse med en byggetilladelse, vil denne afgørelse kunne påklages til Planklagenævnet.

Klagerne anfører endvidere, at bonusvirkningen ikke kan muliggøre ophævelse af landbrugspligten.

Planklagenævnet forstår dette som en henvisning til, at følgende fremgår af lokalplanens redegørelse (s. 9):

Lokalplanens bonusvirkningen muliggør ophævelse af landbrugspligten efter Lov om landbrugsejendomme §6, Stk. 5, uden tilladelse fra Landbrugsstyrelsen.

Spørgsmål om ophævelse af landbrugspligten, er ikke et retligt spørgsmål efter planloven, men er reguleret af landbrugsloven,⁵⁴ og Planklagenævnet har ikke kompetence til at tage stilling til forhold efter denne lov. Nævnet afviser derfor at tage stilling til klagepunktet.

Planklagenævnet bemærker i øvrigt, at der ikke efter planloven er noget til hinder for, at en kommune vedtager en lokalplan, selvom den endelige realisering af planen afhænger af en tilladelse eller en dispensation fra anden lovgivning som f.eks. landbrugsloven.

2.8.5. Manglende ensartethed i lokalplanen

Klagerne henviser til lokalplanens § 7.7 og spørger, hvorfor der pludselig er tale om øvrige bygninger, når der i § 6.5 beskriver, at der kun må opføres én transformestation.

Klagerne anfører herefter, at der klages over manglende ensartethed i lokalplanen.

Det forhold, at en eller flere bestemmelser i en lokalplan er upræcise eller muligvis strider mod andre bestemmelser i lokalplanen, påvirker generelt ikke lokalplanens eller bestemmelsernes gyldighed, men kan have betydning i forhold til, om bestemmelserne efterfølgende vil kunne håndhæves af kommunen. Planklagenævnet ophæver som klart udgangspunkt ikke en lokalplan eller konkrete lokalplanbestemmelser, fordi der i fremtiden eventuelt kan opstå tvivl om fortolkningen af lokalplanen.

Træffer kommunen senere en afgørelse om, at et konkret forhold er i overensstemmelse med lokalplanen, vil en sådan afgørelse kunne påklages til Planklagenævnet for så vidt angår retlige spørgsmål, herunder om bebyggelse i lokalplanområdet er i overensstemmelse med lokalplanen.

2.8.6. Nedtagning af eksisterende møller

Klagerne anfører, at der klages over, at der ikke stilles krav til vindmølleopstilleren om at dokumentere, at nedtagningen af de eksisterende vindmøller foregår på en miljømæssig forsvarlig måde.

Planklagenævnet bemærker, at der ikke i medfør af planloven eller miljøvurderingsloven kan stilles krav til en bygherre om, at de eksisterende møller i området nedtages på en bestemt måde. Nævnet afviser derfor at behandle klagepunktet.

⁵⁴ Lovbekendtgørelse nr. 116 af 6. februar 2020 om landbrugsejendomme.

Nævnet bemærker dog, at det fremgår af miljøkonsekvensrapporten (s. 29), at vindmøllerne vil blive nedtaget og adskilt med henblik på genanvendelse eller anvendelse som reservedele, og at der forventes at opnås 100 % genanvendelse. Det fremgår videre, at eventuelle olierester vil blive opsamlet og bragt til en godkendt modtager af spildolie, samt at beton og armering bortskaffes til affaldsregulativerne.

2.8.7. Splittelse af lokalsamfundet

Det er anført i klagesagen, at der klages over kommunens håndtering af vindmølleudviklerens måde at splitte et lokalsamfund på, ved at lade hele den økonomiske gevinst tilfalde de lodsejere der får en mølle placeret, frem for at dele udbyttet ligeligt mellem de berørte naboer.

Dette vedrører ikke retlige spørgsmål efter planloven eller miljøvurderingsloven, og Planklagenævnet har derfor ikke kompetence til at behandle dette spørgsmål.

2.8.8. Hensigtsmæssighed

Klagerne anfører desuden, at kommunen ville være bedre tjent med at opstille vindmøller på havet, og at der ikke er gjort tilstrækkeligt forarbejde i forhold til at bevise den reelle CO₂ besparelse og tilbagebetalingstid på vindmøllerne i forhold til CO₂.

Klagerne anfører endvidere, at der klages over:

- At terrænreguleringen ikke er bedre reguleret, og at der ikke er bedre beskrivelser af, hvordan en jordbalance inden for området kan opnås.
- At kommunen ikke viser hensyn til de trafikale udfordringer placeringen af møllerne kan give, særligt med hensyn til, at Vejdirektoratet to gange har gjort opmærksom på problematikken.
- At lokalplanen ikke regulerer arbejdstiderne og opholdet på pladsen i opførelsesfasen og at belysning i forbindelse med arbejdet ikke reguleres.
- At kommunen ikke vedholder, at belysningen på vindmøllerne skal være 10 candela.

Dette vedrører ikke retlige forhold efter planloven eller miljøvurderingsloven, men planforslagernes hensigtsmæssighed og klagerens ønsker til planlægningen, og Planklagenævnet har derfor ikke kompetence til at behandle dette spørgsmål.

3. Afsluttende bemærkninger

Planklagenævnet ophæver Ikast-Brande Kommunes endelige vedtagelse af kommuneplantillæg nr. 41 til kommuneplan 2017-2029 og lokalplan nr. 276, Vindmøller, Ulkær Mose, Det åbne land, med tilhørende miljørapport, da planhabitatbekendtgørelsens regler om Natura 2000-områder ikke er over-

holdt i forhold til påvirkning af fugle og da miljøvurderingslovens minimumskrav til en miljøvurdering ikke er opfyldt i relation til grundvand og okker, jf. miljøvurderingslovens bilag 4, litra f.

Planklagenævnet gør opmærksom på, at hvis kommunen behandler planforslagene igen, skal dette ske i overensstemmelse med følgende:

- Kommunen skal foretage en ny vurdering af, om planerne kan medføre en væsentlig påvirkning af udpegningsgrundlagene for fuglebeskyttelsesområde F34 og habitatområde H49.
- Kommunen skal i en ny væsentlighedsvurdering inddrage konkrete oplysninger om arterne på udpegningsgrundlaget for fuglebeskyttelsesområdet, og bør herunder overveje, om yderligere undersøgelser er nødvendige for at fastslå, om der vil være en væsentlig påvirkning.
- Kommunen skal i en eventuel ny miljøvurdering inddrage kortlægningen af okkerpotentielle områder, og foretage en vurdering af, om en midlertidig grundvandssænkning vil medføre en væsentlig påvirkning af vandløbene i området som følge af udvaskning af okker.

Afgørelsen er truffet af formanden på nævnets vegne, jf. § 4, stk. 1, i lov om Planklagenævnet.

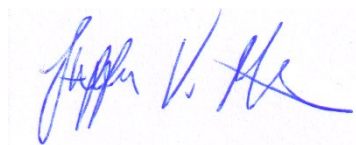
Planklagenævnets afgørelse er endelig og kan ikke indbringes for anden administrativ myndighed, jf. § 3, stk. 3, i lov om Planklagenævnet.⁵⁵ Eventuel retssag til prøvelse af afgørelsen skal være anlagt inden 6 måneder, jf. § 3, stk. 4, i lov om Planklagenævnet.

De indbetalte klagegebyrer tilbagebetales. Beløbet vil blive overført til indbetalerens NemKonto inden for ca. en måned.

4. Meddelelse og offentliggørelse af afgørelsen

Denne afgørelse gøres tilgængelig for Ikast-Brande Kommune (sagsnr.: 1.02.05-K02-2-21) samt for klagerne via klageportalen. Afgørelsen sendes desuden til eventuelle andre parter i klagesagen som Digital Post.

Afgørelsen vil blive offentliggjort på <https://pkn.naevneneshus.dk/>. Personoplysninger vil blive anonymiseret.



Steffie Vilgaard Mortensen
Stedfortrædende formand

⁵⁵ Lov nr. 1658 af 20. december 2016 om Planklagenævnet.

Bilag 1: Billedmateriale

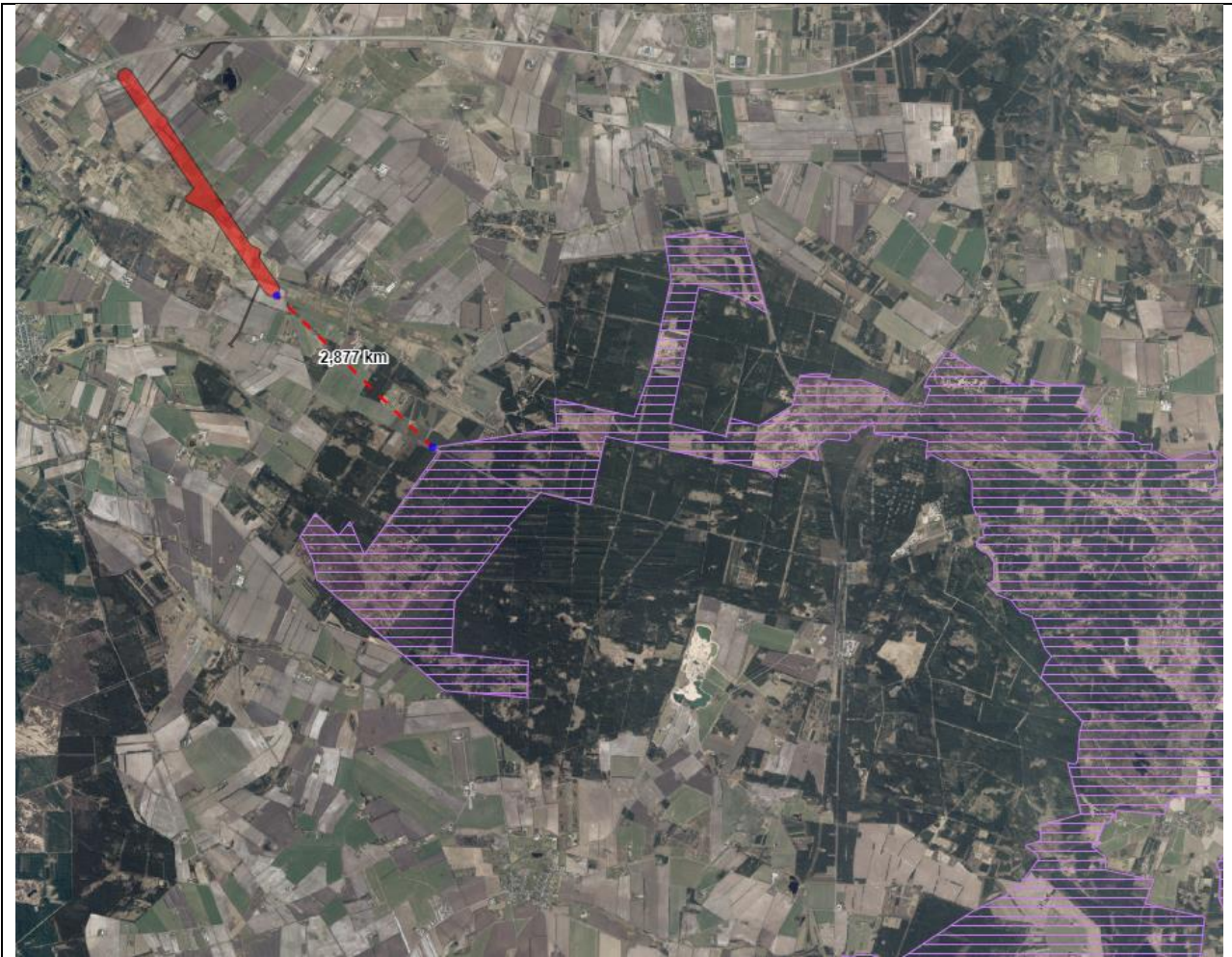


Billede 1: Luftfoto af planområdet, 2020.

Kilde: Planklagenævnets GIS-system (Geografisk InformationsSystem)



NÆVNESES HUS



Billede 2: Luftfoto af planområdets beliggenhed i forhold til fuglebeskyttelsesområde F34, 2020.

Kilde: Planklagenævnets GIS-system (Geografisk InformationsSystem)



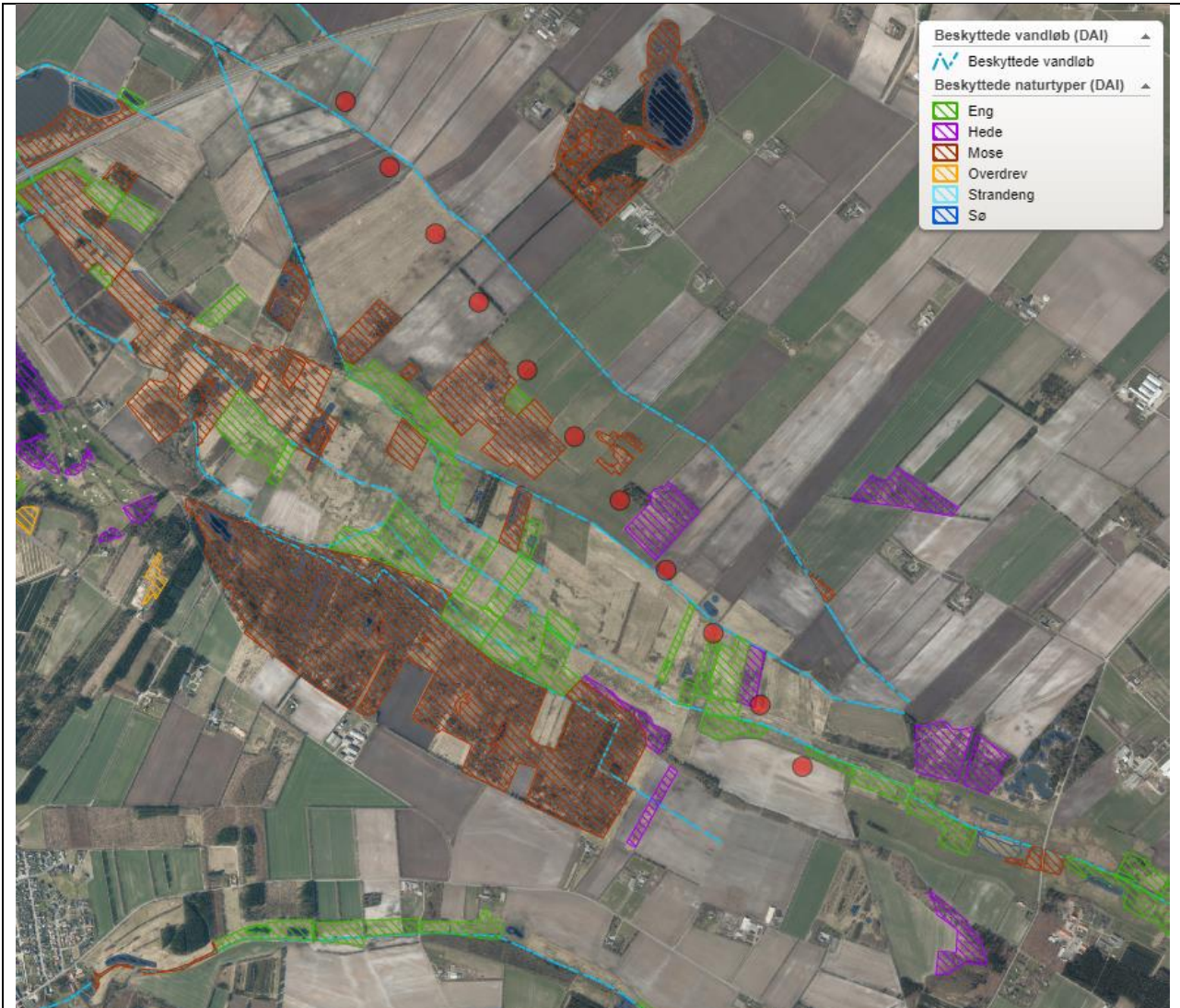
NÆVNEHUS

Art	Obs. i alt	Obs. Ved Ulkær Mose	Antal i alt	Antal Ulkær Mose
Sangsvane	113	16	3934	154
Blå kærhøg	38	1	33	1
Hvepsevåge*	2	0	2	0
Hjejle	70	4	4355	282
Isfugl*	62	5	294	28
Stor hornugle*	1	0	1	0
Hedelærke*	4	0	5	0
Sortspætte*	2	0	3	0
Natgrav*	30	0	70	0
Rødrygget tornskade*	13	3	17	3

Forekomst af nøglearter i 20 nærliggende DOF-lokaliteter de seneste 10 år. Arter markeret med * er på udpegningsgrundlaget på det nærliggende fuglebeskyttelsesområde (F34).

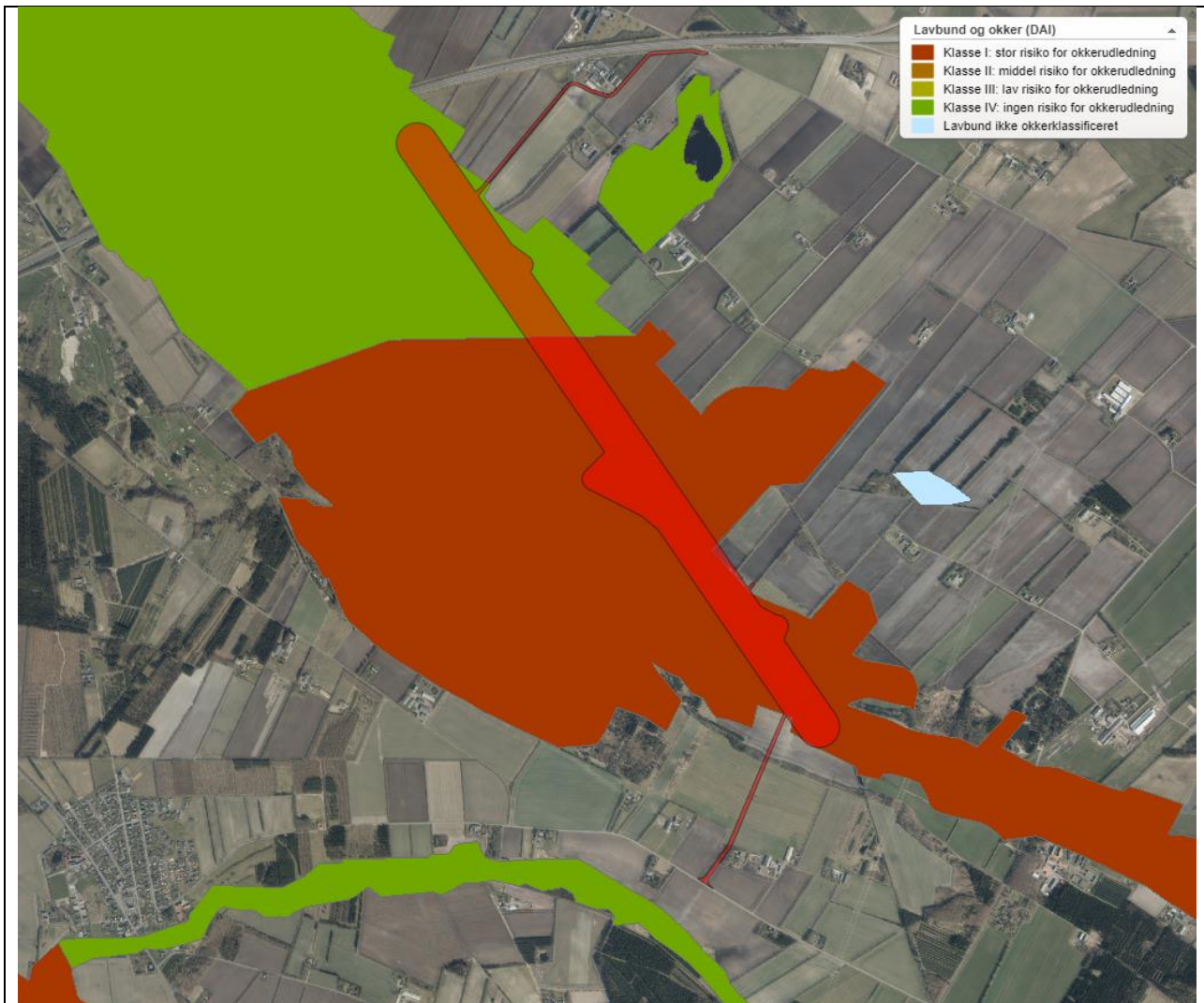
Billede 3: Forekomst af nøglearter i 20 nærliggende DOF-lokaliteter de seneste 10 år.

Kilde: Miljøkonsekvensrapport for vindmøller ved Ulkær Mose, s. 83.



Billede 4: Vindmølleplaceringer i forhold til § 3-beskyttet natur og vandløb

Kilde: Planklagenævnets GIS-system (Geografisk InformationsSystem)

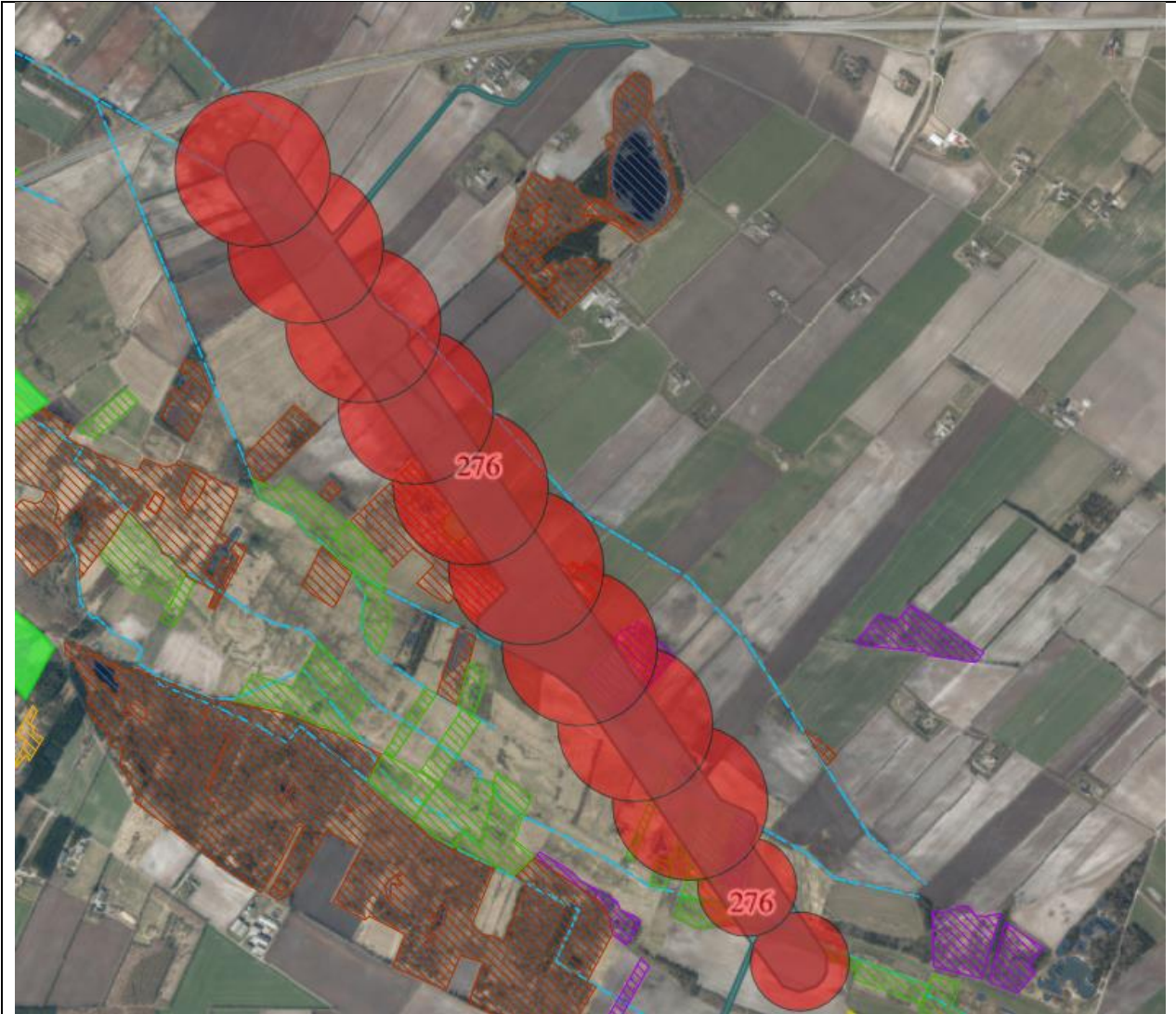


Billede 5: Kortlægningen af risikoen for okkerudledning i forbindelse med afvanding af lavbundsarealer (Landbrugsministeriet, 1984) i forhold til det udlagte planområde.

Kilde: Planklagenævnets GIS-system (Geografisk InformationsSystem)



NÆVNEHUS

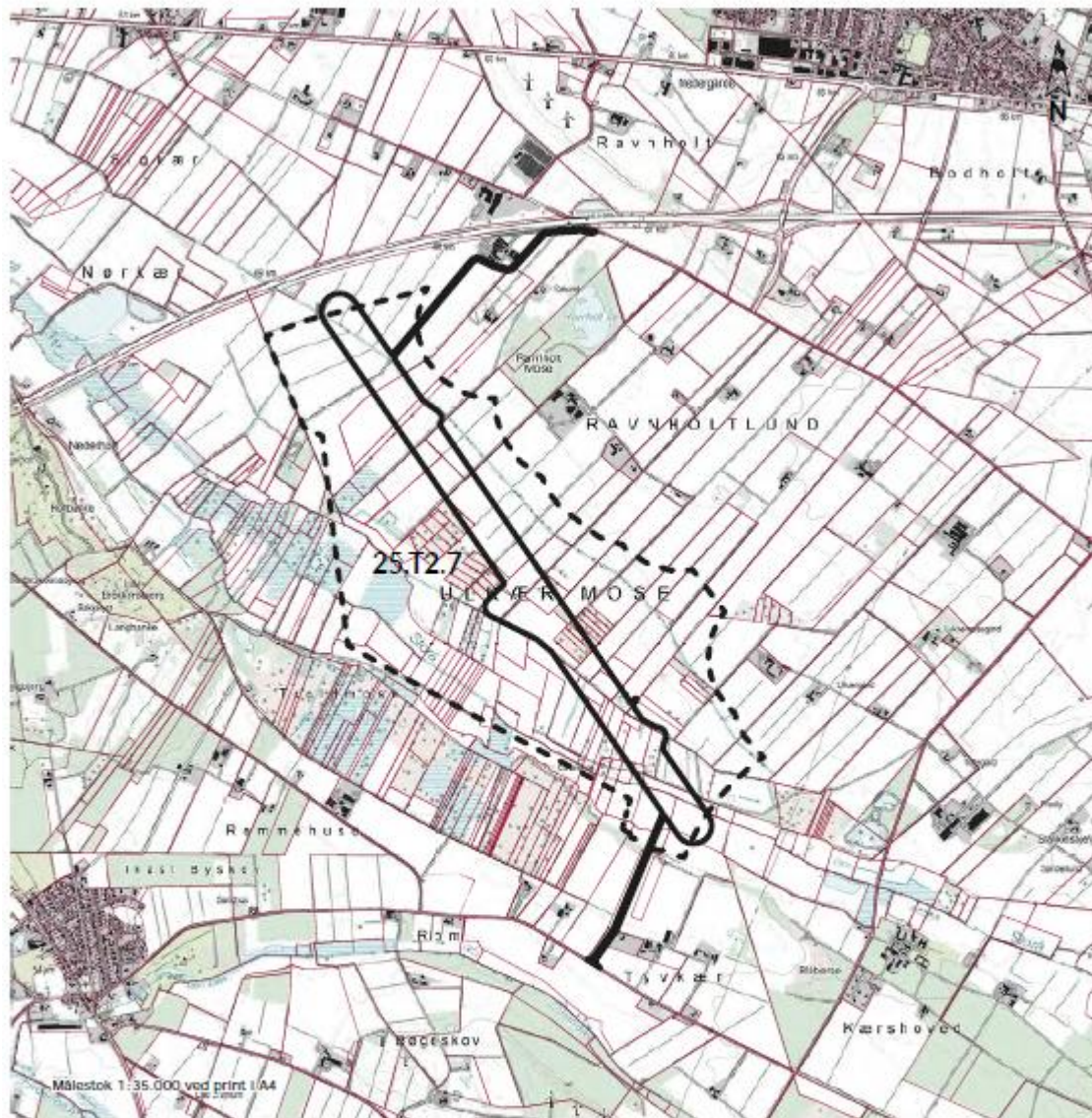


Billede 6: Sænkningsstragternes overlap med § 3-beskyttede områder og vandløb.




Kilde: Planklagenævnets GIS-system (Geografisk InformationsSystem). Sænkningsstragterne er placeret af Planklagenævnet.



Rammeområder på kort Ikast-Brande Kommuneplan 2017-2029



Signaturforklaring

-  Revideret afgrænsning af eksisterende rammeområde
-  Ophævet afgrænsning
-  Matrikelskel

Billede 7: Den ophævede afgrænsning og den reviderede afgrænsning af rammeområde 25.T2.7

Kilde: Kommuneplantillæg nr. 41, teknisk anlæg, Ulkær Mose, det åbne land til kommuneplan 2017-2029, s. 15.